

ภาคผนวกที่ 1

เอกสารแนบ

- | | |
|-----------------|---|
| เอกสารแนบที่ 1 | หนังสือเห็นชอบและตารางมาตรการฯ |
| เอกสารแนบที่ 2 | สำเนาหนังสือนำส่งรายงานฉบับล่าสุด |
| เอกสารแนบที่ 3 | หนังสือแต่งตั้งผู้แทนโครงการเข้าร่วมประชุม EIA Monitoring Committee |
| เอกสารแนบที่ 4 | แผนงานการติดตั้งระบบบำบัดอากาศแบบ Selective Catalytic Reduction (SCR) |
| เอกสารแนบที่ 5 | แผนการบำรุงรักษาเครื่องจักรและอุปกรณ์ประจำปี 2565 |
| เอกสารแนบที่ 6 | เอกสารผู้ควบคุมระบบบำบัดมลพิษทางน้ำ |
| เอกสารแนบที่ 7 | บันทึกการตรวจสอบคุณภาพน้ำในระบบบำบัด |
| เอกสารแนบที่ 8 | รายงานสรุปปริมาณ และชนิดกากของเสีย |
| เอกสารแนบที่ 9 | ตัวอย่างใบกำกับการขนส่งของเสียอันตราย (Manifest Form) |
| เอกสารแนบที่ 10 | บันทึกปริมาณขยะมูลฝอย |
| เอกสารแนบที่ 11 | ระเบียบปฏิบัติงาน เรื่อง การจัดการกากของเสียภายในโรงงาน |
| เอกสารแนบที่ 12 | หนังสือแจ้งผลการพิจารณาการขออนุญาตให้นำสิ่งปฏิกูลหรือวัสดุที่ไม่ใช้แล้วออกนอกบริเวณโรงงาน |
| เอกสารแนบที่ 13 | บันทึกการตรวจสอบเส้นทางการขนส่งและการกำจัดที่ปลายทาง |
| เอกสารแนบที่ 14 | เส้นแสดงระดับเสียง (Noise Contour Map) |
| เอกสารแนบที่ 15 | ผังขั้นตอนการรับเรื่องร้องเรียนและช่องทางการรับเรื่องร้องเรียน |
| เอกสารแนบที่ 16 | แผนการดำเนินงานด้านมาตรการ EIA |
| เอกสารแนบที่ 17 | หนังสือแต่งตั้งคณะกรรมการความปลอดภัยในการทำงาน
และนโยบายอาชีวอนามัยและความปลอดภัย และนโยบายสิ่งแวดล้อม |

ภาคผนวกที่ 1

เอกสารแนบ (ต่อ)

- เอกสารแนบที่ 18 แผนการดำเนินงานด้านความปลอดภัยและสิ่งแวดล้อม
- เอกสารแนบที่ 19 บันทึกการตรวจสอบระบบป้องกันและระงับอัคคีภัย
- เอกสารแนบที่ 20 ตัวอย่างผลการตรวจสอบสุภาพก่อนเข้าทำงานและผลการตรวจสอบสุภาพ
ปี 2563-2565
- เอกสารแนบที่ 21 แผนฉุกเฉินและระงับอัคคีภัย
- เอกสารแนบที่ 22 สถิติอุบัติเหตุและรายงานการสอบสวนอุบัติเหตุ
- เอกสารแนบที่ 23 ISO 14001 : 2015/ISO 45001 : 2018
- เอกสารแนบที่ 24 เอกสารอบรมด้านความปลอดภัยในการทำงาน
- เอกสารแนบที่ 25 แผนปฏิบัติงานเรื่องการจัดการสารเคมีและสรุปผลการอบรมซ่อม
แผนฉุกเฉินกรณีสารเคมีหกรั่วไหล
- เอกสารแนบที่ 26 ระเบียบปฏิบัติงาน การเตรียมความพร้อมสถานการณ์ฉุกเฉิน

เอกสารแนบที่ 1

หนังสือเห็นชอบและตารางมาตรการฯ

ที่ ทส ๑๐๐๙.๗/ ๑๕๑๒



สำนักงานนโยบายและแผน
ทรัพยากรธรรมชาติและสิ่งแวดล้อม
๖๐/๑ ซอยพิบูลวัฒนา ๗
ถนนพระรามที่ ๖ กรุงเทพฯ ๑๐๕๐๐

๒๐ กุมภาพันธ์ ๒๕๕๕

เรื่อง ผลการพิจารณารายงานการวิเคราะห์ผลกระทบสิ่งแวดล้อมโครงการโรงงานผลิตเหล็กแผ่นเคลือบสี
ของบริษัท พีซีเอ็ม โพรเซสซิง (ประเทศไทย) จำกัด

เรียน กรรมการผู้จัดการบริษัท พีซีเอ็ม โพรเซสซิง (ประเทศไทย) จำกัด

- อ้างถึง ๑. หนังสือบริษัท เทคนิคสิ่งแวดล้อมไทย จำกัด ที่ ทท๕๔๐๖๖๓/ตุลาคม
ลงวันที่ ๑๔ ตุลาคม ๒๕๕๔
๒. หนังสือบริษัท เทคนิคสิ่งแวดล้อมไทย จำกัด ที่ ทท๕๔๐๘๐๕/ธันวาคม
ลงวันที่ ๑๕ ธันวาคม ๒๕๕๔

- สิ่งที่ส่งมาด้วย ๑. มาตรการป้องกันและแก้ไขผลกระทบสิ่งแวดล้อม และมาตรการติดตามตรวจสอบผลกระทบ
สิ่งแวดล้อม โครงการโรงงานผลิตเหล็กแผ่นเคลือบสี ตั้งอยู่ที่นิคมอุตสาหกรรมอมตะนคร ระยะที่ ๖
ตำบลดอนห้วยพ่อ อำเภอบ้านนา จังหวัดชลบุรี ที่บริษัท พีซีเอ็ม โพรเซสซิง (ประเทศไทย)
จำกัด ต้องยึดถือปฏิบัติ
๒. แนวทางการเสนอรายงานผลการปฏิบัติตามมาตรการป้องกันและแก้ไขผลกระทบสิ่งแวดล้อม
และมาตรการติดตามตรวจสอบผลกระทบสิ่งแวดล้อม สำหรับโครงการด้านอุตสาหกรรม
โครงการนิคมอุตสาหกรรม หรือโครงการที่มีลักษณะเดียวกับนิคมอุตสาหกรรมและโครงการ
ด้านพลังงาน

ตามหนังสือที่อ้างถึง ๑ และ ๒ บริษัท พีซีเอ็ม โพรเซสซิง (ประเทศไทย) จำกัด ได้มอบหมาย
ให้ บริษัท เทคนิคสิ่งแวดล้อมไทย จำกัด เป็นผู้จัดทำและเสนอรายงานการวิเคราะห์ผลกระทบสิ่งแวดล้อม
โครงการโรงงานผลิตเหล็กแผ่นเคลือบสี ของบริษัท พีซีเอ็ม โพรเซสซิง (ประเทศไทย) จำกัด ตั้งอยู่ที่นิคม
อุตสาหกรรมอมตะนคร ระยะที่ ๖ ตำบลดอนห้วยพ่อ อำเภอบ้านนา จังหวัดชลบุรี ให้สำนักงานนโยบายและแผน
ทรัพยากรธรรมชาติและสิ่งแวดล้อม ดำเนินการตามขั้นตอนการพิจารณารายงาน ดังรายละเอียดข้างล่างนี้

สำนักงาน...

สำนักงานนโยบายและแผนทรัพยากรธรรมชาติและสิ่งแวดล้อม ได้พิจารณาข้อมูลดังกล่าวเบื้องต้น และนำเสนอต่อคณะกรรมการผู้ชำนาญการพิจารณารายงานการวิเคราะห์ผลกระทบสิ่งแวดล้อมด้านอุตสาหกรรม และระบบสาธารณูปโภคที่สนับสนุน ตามลำดับขั้นตอนการพิจารณารายงาน และในการประชุมครั้งที่ ๓๑/๒๕๕๔ เมื่อวันที่ ๒๘ ธันวาคม ๒๕๕๔ คณะกรรมการผู้ชำนาญการฯ พิจารณาแล้ว มีมติให้ความเห็นชอบรายงานการวิเคราะห์ผลกระทบสิ่งแวดล้อม โครงการโรงงานผลิตเหล็กแผ่นเคลือบสี ของบริษัท พีซีเอ็ม โพรเซสซิง (ประเทศไทย) จำกัด ตั้งอยู่ที่นิคมอุตสาหกรรมอมตะนคร ระยะที่ ๒ ตำบลดอนหัวฬ่อ อำเภอพานทอง จังหวัดชลบุรี โดยให้บริษัท พีซีเอ็ม โพรเซสซิง (ประเทศไทย) จำกัด ปฏิบัติตามมาตรการป้องกันและแก้ไขผลกระทบสิ่งแวดล้อม และมาตรการติดตามตรวจสอบผลกระทบสิ่งแวดล้อม ที่เสนอไว้ในรายงานอย่างเคร่งครัด ดังรายละเอียดในสิ่งที่ส่งมาด้วย ๑ สำหรับการรายงานผลการปฏิบัติตามแผนปฏิบัติการด้านสิ่งแวดล้อม ที่นำเสนอไว้ในรายงานฯ ให้เป็นไปตามแนวทางการเสนอรายงานผลการปฏิบัติตามมาตรการป้องกันและแก้ไขผลกระทบสิ่งแวดล้อม และมาตรการติดตามตรวจสอบผลกระทบสิ่งแวดล้อม สำหรับโครงการด้านอุตสาหกรรม โครงการนิคมอุตสาหกรรมหรือโครงการที่มีลักษณะเดียวกับนิคมอุตสาหกรรมและโครงการด้านพลังงาน ดังรายละเอียดในสิ่งที่ส่งมาด้วย ๒ สำนักงานฯ ขอให้บริษัทฯ ประสานบริษัท เทคนิคสิ่งแวดล้อมไทย จำกัด ให้จัดทำรายงานฉบับสมบูรณ์พร้อมแผ่นบันทึกข้อมูล (CD-ROM) ในรูปของ Portable document format (pdf) file ซึ่งได้ดำเนินการตามมติของคณะกรรมการผู้ชำนาญการฯ และจัดทำรายงานผนวกรวมเล่ม โดยรวบรวมรายละเอียดข้อมูลทั้งหมดตามลำดับการพิจารณาเสนอให้สำนักงานฯ ภายในเวลา ๑ เดือน ทั้งนี้ สำนักงานฯ ได้สำเนาแจ้งบริษัท เทคนิคสิ่งแวดล้อมไทย จำกัด เพื่อดำเนินการในส่วนที่เกี่ยวข้องต่อไปด้วยแล้ว

จึงเรียนมาเพื่อโปรดทราบ และพิจารณาดำเนินการต่อไป

ขอแสดงความนับถือ



รองเลขาธิการ ปฏิบัติราชการแทน

เลขาธิการสำนักงานนโยบายและแผนทรัพยากรธรรมชาติและสิ่งแวดล้อม

สำนักงานผู้ว่าราชการจังหวัด



เจ้าพนักงานควบคุมมลพิษ

สำนักวิเคราะห์ผลกระทบสิ่งแวดล้อม

โทร ๐ ๒๒๖๕ ๖๕๐๐ ต่อ ๖๗๙๙

โทรสาร ๐ ๒๒๖๕ ๖๖๑๖

ที่ อก 5102.3.1/ 3017



การนิคมอุตสาหกรรมแห่งประเทศไทย
618 ถนนนิคมมักกะสัน แขวงมักกะสัน
เขตราชเทวี กรุงเทพฯ 10400

27 ตุลาคม 2563

เรื่อง ขอแจ้งผลการพิจารณารายงานการเปลี่ยนแปลงรายละเอียดโครงการในรายงานการประเมินผลกระทบสิ่งแวดล้อม
โครงการโรงงานผลิตเหล็กแผ่นเคลือบสี (ครั้งที่ 1) ของบริษัท พีซีเอ็ม โปรเซสซิง (ประเทศไทย) จำกัด
เรียน กรรมการผู้จัดการบริษัท พีซีเอ็ม โปรเซสซิง (ประเทศไทย) จำกัด

อ้างถึง หนังสือบริษัท พีซีเอ็ม โปรเซสซิง (ประเทศไทย) จำกัด ที่ PCM007/2563 ลงวันที่ 16 ตุลาคม 2563

ตามหนังสือที่อ้างถึง บริษัท พีซีเอ็ม โปรเซสซิง (ประเทศไทย) จำกัด ได้ส่งมอบรายงาน
การเปลี่ยนแปลงรายละเอียดโครงการในรายงานการประเมินผลกระทบสิ่งแวดล้อม โครงการโรงงานผลิตเหล็กแผ่น
เคลือบสี (ครั้งที่ 1) ฉบับสมบูรณ์ ตั้งอยู่ที่นิคมอุตสาหกรรมอมตะ ซิตี้ ชลบุรี ระยะที่ 6 อำเภอเมืองชลบุรี จังหวัดชลบุรี
จัดทำรายงานฯ โดยบริษัท โฟร์เทียร์ คอนซัลแตนต์ จำกัด ซึ่งการนิคมอุตสาหกรรมแห่งประเทศไทย (กนอ.)
โดยคณะกรรมการพิจารณารายงานผลกระทบสิ่งแวดล้อมเบื้องต้น และพิจารณาการเปลี่ยนแปลงรายละเอียด
โครงการในรายงานการวิเคราะห์ผลกระทบสิ่งแวดล้อม ได้มีมติในการประชุมฯ ครั้งที่ 7/2563 เมื่อวันที่
3 กันยายน 2563 เห็นชอบในรายงานดังกล่าว ความละเอียดแจ้งแล้ว นั้น

กนอ. ขอให้บริษัท พีซีเอ็ม โปรเซสซิง (ประเทศไทย) จำกัด ยึดถือและปฏิบัติตามมาตรการ
ป้องกันและแก้ไขผลกระทบสิ่งแวดล้อม และมาตรการติดตามตรวจสอบผลกระทบสิ่งแวดล้อมที่เสนอไว้ใน
รายงานฯ อย่างเคร่งครัด

จึงเรียนมาเพื่อโปรดทราบและพิจารณาดำเนินการต่อไป

ขอแสดงความนับถือ



รองผู้ว่าการ ปฏิบัติงานแทน
ผู้ว่าการการนิคมอุตสาหกรรมแห่งประเทศไทย

ฝ่ายสิ่งแวดล้อม

กองสิ่งแวดล้อมและพลังงาน

โทรศัพท์ 0 2253 0561 ต่อ 6306

โทรสาร 0 2650 0466

ด่วนที่สุด

ที่ อก 5102.3.1/๒๕๖1



สำนักงานนโยบายและแผน	
ทรัพยากรธรรมชาติและสิ่งแวดล้อม	
เลขที่	1๘6๗4 ๒๗ ส.ค. ๒๕๖๔
เวลา	18.16

การนิคมอุตสาหกรรมแห่งประเทศไทย

618 ถนนนิคมมักกะสัน แขวงมักกะสัน

เขตราชเทวี กรุงเทพฯ 10400

๒๕ สิงหาคม 2564

เรื่อง รายงานการเปลี่ยนแปลงรายละเอียดโครงการในรายงานการประเมินผลกระทบสิ่งแวดล้อม โครงการโรงงานผลิตเหล็กแผ่นเคลือบสี (ครั้งที่ 2) ฉบับแก้ไขเพิ่มเติม ครั้งที่ 1 ของบริษัท พีซีเอ็ม โพรเซสซิง (ประเทศไทย) จำกัด

เรียน เลขาธิการสำนักงานนโยบายและแผนทรัพยากรธรรมชาติและสิ่งแวดล้อม

สิ่งที่ส่งมาด้วย รายงานการเปลี่ยนแปลงรายละเอียดโครงการในรายงานการประเมินผลกระทบสิ่งแวดล้อม โครงการโรงงานผลิตเหล็กแผ่นเคลือบสี (ครั้งที่ 2) ฉบับแก้ไขเพิ่มเติม ครั้งที่ 1 จำนวน 18 ชุด

ตามที่บริษัท พีซีเอ็ม โพรเซสซิง (ประเทศไทย) จำกัด ได้นำส่งรายงานการเปลี่ยนแปลงรายละเอียดโครงการในรายงานการประเมินผลกระทบสิ่งแวดล้อม โครงการโรงงานผลิตเหล็กแผ่นเคลือบสี (ครั้งที่ 2) ฉบับแก้ไขเพิ่มเติม ครั้งที่ 1 ตั้งอยู่ที่นิคมอุตสาหกรรมอมตะซิตี้ ชลบุรี ระยะที่ 6 ตำบลคอนหัวฟ่อ อำเภอเมืองชลบุรี จังหวัดชลบุรี ซึ่งจัดทำรายงานฯ โดยบริษัท โพรเทียร์ คอนซิลแตนต์ จำกัด มายังการนิคมอุตสาหกรรมแห่งประเทศไทย (กนอ.) นั้น

ในการนี้ กนอ. ได้พิจารณารายงานฯ ในเบื้องต้นเป็นที่เรียบร้อยแล้ว จึงขอส่งรายงานดังกล่าว มายังสำนักงานนโยบายและแผนทรัพยากรธรรมชาติและสิ่งแวดล้อม เพื่อพิจารณาดำเนินการตามขั้นตอนต่อไป

จึงเรียนมาเพื่อโปรดพิจารณา ผลเป็นประการใดโปรดแจ้งให้ทราบด้วย จะขอบคุณยิ่ง

ขอแสดงความนับถือ



รองผู้ว่าการ ปฏิบัติงานแทน

ผู้ว่าการการนิคมอุตสาหกรรมแห่งประเทศไทย

ฝ่ายสิ่งแวดล้อม

กองสิ่งแวดล้อมและพลังงาน

โทร 02 253 0561 ต่อ 3326

โทรสาร 0 2650 0466

สมหมาย ธีระธัญญ์

วันที่.....

ที่ ทส ๑๐๑๐.๓/

๑๖๗๘๐



สำนักงานนโยบายและแผน

ทรัพยากรธรรมชาติและสิ่งแวดล้อม

๑๑๘/๑ อาคารทิปโก้ ๒ ถนนพระรามที่ ๖

แขวงพญาไท เขตพญาไท กรุงเทพฯ ๑๐๔๐๐

๑๘ ตุลาคม ๒๕๖๔

เรื่อง แจ้งผลการพิจารณารายงานการเปลี่ยนแปลงรายละเอียดโครงการในรายงานการประเมินผลกระทบสิ่งแวดล้อม
โครงการโรงงานผลิตเหล็กแผ่นเคลือบสี (ครั้งที่ ๒) ของบริษัท พีซีเอ็ม โพรเซสซิง (ประเทศไทย) จำกัด

เรียน กรรมการผู้จัดการบริษัท พีซีเอ็ม โพรเซสซิง (ประเทศไทย) จำกัด

อ้างถึง หนังสือสำนักงานนโยบายและแผนทรัพยากรธรรมชาติและสิ่งแวดล้อม ที่ ทส ๑๐๑๐.๓/๙๒๐๙
ลงวันที่ ๒ กรกฎาคม ๒๕๖๔

สิ่งที่ส่งมาด้วย ๑. สำเนาหนังสือการนิคมอุตสาหกรรมแห่งประเทศไทย ด่วนที่สุด ที่ อก ๕๑๐๒.๓.๑/๒๒๘๑
ลงวันที่ ๒๕ สิงหาคม ๒๕๖๔

๒. มาตรการป้องกันและแก้ไขผลกระทบสิ่งแวดล้อม และมาตรการติดตามตรวจสอบผลกระทบ
สิ่งแวดล้อมรายงานการเปลี่ยนแปลงรายละเอียดโครงการในรายงานการประเมินผลกระทบ
สิ่งแวดล้อมที่โครงการโรงงานผลิตเหล็กแผ่นเคลือบสี (ครั้งที่ ๒) ตั้งอยู่ที่นิคมอุตสาหกรรม
อมตะซิตี้ ชลบุรี ระยะที่ ๖ ตำบลดอนหัวฬ่อ อำเภอเมืองชลบุรี จังหวัดชลบุรี ของบริษัท พีซีเอ็ม
โพรเซสซิง (ประเทศไทย) จำกัด ต้องยึดถือปฏิบัติอย่างเคร่งครัด

ตามหนังสือที่อ้างถึง สำนักงานนโยบายและแผนทรัพยากรธรรมชาติและสิ่งแวดล้อม ได้แจ้ง
ผลการพิจารณาของคณะกรรมการผู้ชำนาญการพิจารณารายงานการวิเคราะห์ผลกระทบสิ่งแวดล้อมโครงการ
อุตสาหกรรมและระบบสาธารณูปโภคที่สนับสนุนในการประชุมครั้งที่ ๒๔/๒๕๖๔ เมื่อวันที่ ๒๓ มิถุนายน ๒๕๖๔
มีมติไม่ให้ความเห็นชอบรายงานการเปลี่ยนแปลงรายละเอียดโครงการในรายงานการประเมินผลกระทบสิ่งแวดล้อม
โครงการโรงงานผลิตเหล็กแผ่นเคลือบสี (ครั้งที่ ๒) ของบริษัท พีซีเอ็ม โพรเซสซิง (ประเทศไทย) จำกัด ตั้งอยู่ที่นิคม
อุตสาหกรรมอมตะซิตี้ ชลบุรี ระยะที่ ๖ ตำบลดอนหัวฬ่อ อำเภอเมืองชลบุรี จังหวัดชลบุรี จัดทำรายงานโดย
บริษัท ไฟร์เทียร์ คอนซัลแตนต์ จำกัด โดยให้แก้ไขเพิ่มเติมตามแนวทางรายละเอียด ประเด็น หรือหัวข้อ
ที่คณะกรรมการผู้ชำนาญการฯ กำหนด และต่อมาการนิคมอุตสาหกรรมแห่งประเทศไทย ได้ส่งรายงานฉบับแก้ไข
เพิ่มเติม ครั้งที่ ๑ ให้สำนักงานนโยบายฯ ดำเนินการตามขั้นตอนการพิจารณารายงาน รายละเอียดตามสิ่งที่ส่งมาด้วย ๑

สำนักงานนโยบายและแผนทรัพยากรธรรมชาติและสิ่งแวดล้อมได้เสนอรายงานการประเมิน
ผลกระทบสิ่งแวดล้อมดังกล่าว ให้คณะกรรมการผู้ชำนาญการพิจารณารายงานการประเมินผลกระทบสิ่งแวดล้อม
โครงการอุตสาหกรรมและระบบสาธารณูปโภคที่สนับสนุนพิจารณาในการประชุมครั้งที่ ๗/๒๕๖๔ เมื่อวันที่
๖ ตุลาคม ๒๕๖๔ คณะกรรมการผู้ชำนาญการฯ มีมติให้ความเห็นชอบรายงานการเปลี่ยนแปลงรายละเอียด

โครงการ...

โครงการในรายงานการประเมินผลกระทบสิ่งแวดล้อมโครงการโรงงานผลิตเหล็กแผ่นเคลือบสี (ครั้งที่ ๒) ของบริษัท พีซีเอ็ม โพรเซสซิง (ประเทศไทย) จำกัด ตั้งอยู่ที่นิคมอุตสาหกรรมอมตะซิตี้ ชลบุรี ระยะที่ ๖ ตำบลดอนหัวฬ่อ อำเภอเมืองชลบุรี จังหวัดชลบุรี โดยให้ปฏิบัติตามมาตรการป้องกันและแก้ไขผลกระทบสิ่งแวดล้อม และมาตรการติดตามตรวจสอบผลกระทบสิ่งแวดล้อมอย่างเคร่งครัด รายละเอียดตามสิ่งที่ส่งมาด้วย ๒ และให้ประสานบริษัท ที่ปรึกษาเพื่อจัดทำรายงานที่ได้รับรวบรวมรายละเอียดข้อมูลทั้งหมดเรียงตามลำดับการพิจารณา จำนวน ๑ ฉบับ และรายงานฉบับสมบูรณ์ที่ได้แก้ไขเพิ่มเติมตามที่คณะกรรมการผู้ชำนาญการฯ กำหนดแล้ว จำนวน ๑ ฉบับ พร้อมทั้งจัดทำแผ่นบันทึกข้อมูลในรูปแบบ Portable Document Format (PDF File) จำนวน ๑ แผ่น และ ๘ แผ่น ตามลำดับ เสนอต่อสำนักงานนโยบายฯ ภายในเวลา ๔๕ วัน เพื่อใช้เป็นเอกสารอ้างอิง และส่งให้หน่วยงานที่เกี่ยวข้องต่อไป และหากได้รับอนุญาตจากหน่วยงานอนุญาตแล้ว ขอความร่วมมือส่งสำเนาใบอนุญาตพร้อมเงื่อนไขให้สำนักงานนโยบายฯ ทราบด้วย ทั้งนี้ สำนักงานนโยบายฯ ได้มีหนังสือแจ้งบริษัท โฟร์เทียร์ คอนซัลแตนต์ จำกัด เพื่อดำเนินการในส่วนที่เกี่ยวข้องต่อไปด้วยแล้ว

จึงเรียนมาเพื่อโปรดพิจารณา

ขอแสดงความนับถือ



รองเลขาธิการฯ ปฏิบัติราชการแทน

เลขาธิการสำนักงานนโยบายและแผนทรัพยากรธรรมชาติและสิ่งแวดล้อม

กองวิเคราะห์ผลกระทบสิ่งแวดล้อม

โทรศัพท์ ๐ ๒๒๖๕ ๖๕๐๐ ต่อ ๖๕๒๘ (จาร์รัตน์)

โทรสาร ๐ ๒๒๖๕ ๖๖๑๖

ไปรษณีย์อิเล็กทรอนิกส์ sarabun@onep.go.th

เอกสารแนบที่ 2

สำเนาหนังสือนำเสนอรายงานฉบับล่าสุด

PCM PROCESSING (THAILAND) LTD.

Coil Center (Phase 4)
700/411 M1, Amata City Chonburi Industrial Estate
Baangao, Pharnthong, Chonburi 20160
Tel : 038-454-381-5
Fax : 038-454-386

PPT

PC1 (Phase 6C)
700/614 M7, Amata City Chonburi Industrial Estate
Donhuaroh, Muangchonburi, Chonburi 20000
Tel : 038-193-290-2
Fax : 038-193-293



桜 100 SAKURA

เลขที่ ST002/2022

วันที่ 28 เดือน มกราคม พ.ศ. 2565

เรื่อง นำส่งรายงานผลการปฏิบัติตามมาตรการป้องกันและแก้ไขผลกระทบสิ่งแวดล้อมและมาตรการติดตามตรวจสอบผลกระทบสิ่งแวดล้อม การเปลี่ยนแปลงรายละเอียดโครงการ โรงงานผลิตเหล็กแผ่นเคลือบสี (ครั้งที่ 2) ของ บริษัท พีซีเอ็ม โพรเซสซิ่ง (ประเทศไทย) จำกัด

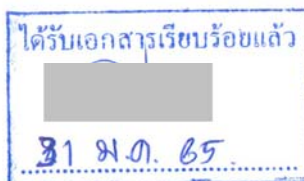
เรียน ผู้อำนวยการสำนักงานการนิคมอุตสาหกรรมอมตะซิตี้ชลบุรี

- สิ่งที่ส่งมาด้วย 1. รายงานผลการปฏิบัติตามมาตรการป้องกันและแก้ไขผลกระทบสิ่งแวดล้อมและมาตรการติดตามตรวจสอบผลกระทบสิ่งแวดล้อม การเปลี่ยนแปลงรายละเอียดโครงการ โรงงานผลิตเหล็กแผ่นเคลือบสี (ครั้งที่ 2) ของ บริษัท พีซีเอ็ม โพรเซสซิ่ง (ประเทศไทย) จำกัด ฉบับเดือนกรกฎาคม-ธันวาคม 2564 จำนวน 3 เล่ม
2. CD จำนวน 3 แผ่น

ตามที่ บริษัท พีซีเอ็ม โพรเซสซิ่ง (ประเทศไทย) จำกัด ได้ได้มอบหมายให้ บริษัท เอ็ม อี ที จำกัด ดำเนินการจัดทำรายงานผลการปฏิบัติตามมาตรการป้องกันและแก้ไขผลกระทบสิ่งแวดล้อมและมาตรการติดตามตรวจสอบผลกระทบสิ่งแวดล้อม ระหว่างเดือนกรกฎาคม-ธันวาคม 2564 บัดนี้ การจัดทำรายงานดังกล่าวเสร็จเรียบร้อยแล้วจึงขอส่งรายงานฯ และแผ่น CD ตามสิ่งที่ส่งมาด้วยพร้อมนี้

จึงเรียนมาเพื่อโปรดพิจารณา

ขอแสดงความนับถือ



ผู้จัดการสิ่งแวดล้อมประจำโรงงาน

ผู้ประสานงาน : นางสาวสุภัทษา นาคพุ่ม

โทรศัพท์ : 0 2920 1458-9, โทรสาร : 0 2920 1460 อีเมล : met_jj@yahoo.com

การรายงานสถานภาพ

เลขที่มอเนเตอร์ : 256502-667
ชื่อโครงการ : การเปลี่ยนแปลงรายละเอียดโครงการในรายงานการประเมิน
ผลกระทบสิ่งแวดล้อม
โครงการโรงงานผลิตเหล็กแผ่นเคลือบสี (ครั้งที่ 2) ของบริษัท
พีซีเอ็ม โพรเซสซิง (ประเทศไทย) จำกัด
รอบรายงาน : ก.ค. 64 - ธ.ค. 64
วันที่ยื่นรายงาน : 15/02/2565
เลขที่ IEE/EIA/EHIA : 256502-9
ผู้ยื่นรายงาน : เอ็ม อี ที จำกัด (สุภัทษา นาคพุ่ม)
อีเมล : met_jj@yahoo.com
โทรศัพท์ : 029201458-9



QR Code สำหรับเรียกดูข้อมูลรายงานรายงานมอเนเตอร์นี้
โดยท่านสามารถเรียกดูข้อมูลรายงานต่างๆ
ที่เกี่ยวข้องกับโครงการได้ผ่านโมบายแอปพลิเคชัน Smart EIA
อีกหนึ่งช่องทาง

สำนักงานนโยบายและแผนทรัพยากรธรรมชาติและสิ่งแวดล้อม



กองพัฒนาระบบการวิเคราะห์ผลกระทบสิ่งแวดล้อม
Division of Environmental Impact Assessment Development

เอกสารแนบที่ 3

หนังสือแต่งตั้งผู้แทนโครงการเข้าร่วมประชุม

EIA Monitoring Committee

PCM PROCESSING (THAILAND) LTD.

Coil Center (Phase 4)
700/411 M1, Amata City Chonburi Industrial Estate
Baangao, Pharnthong, Chonburi 20160
Tel : 038-454-381-5
Fax : 038-454-386

PPT

PC1 (Phase 6C)
700/614 M7, Amata City Chonburi Industrial Estate
Donhuaroh, Muangchonburi, Chonburi 20000
Tel : 038-193-290-2
Fax : 038-193-293



เลขที่ PCM-MT-001/2022

หนังสือแต่งตั้งผู้แทนโครงการ

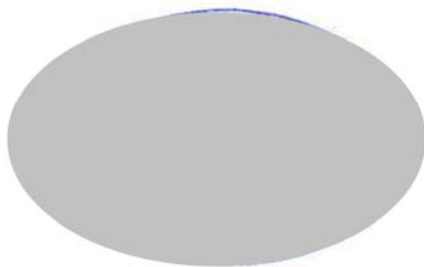
เขียนที่ บริษัท พีซีเอ็มโพรเซสซิง (ประเทศไทย) จำกัด

วันที่ 12 พฤษภาคม 2564

โดยหนังสือฉบับนี้ข้าพเจ้า นายโคสุเกะ ทาเคะโอกะ กรรมการผู้จัดการบริษัท พีซีเอ็มโพรเซสซิง (ประเทศไทย) จำกัด เลขที่ 700/614 หมู่ที่ 7 ตำบลดอนหัวฬ่อ อำเภอเมืองชลบุรี จังหวัดชลบุรี 20000 โทร 038-193290-2 โทรสาร 038-193293

แต่งตั้งให้ [REDACTED] เลขที่บัตรประจำตัวประชาชน [REDACTED]

[REDACTED] เป็นผู้แทนโครงการตามมาตรการในรายงานการเปลี่ยนแปลงรายละเอียดโครงการประเมินผลกระทบสิ่งแวดล้อม โครงการโรงงานผลิตเหล็กแผ่นเคลือบสี (ครั้งที่ 2) (ตารางที่1 ข้อที่2 มีหน้าที่ประสานงานโครงการกับนิคมอุตสาหกรรมอมตะซิตี้ ชลบุรี เข้าร่วมประชุมร่วมกับคณะกรรมการติดตามตรวจสอบผลกระทบสิ่งแวดล้อมของโครงการนิคมอุตสาหกรรมอมตะซิตี้ ชลบุรี (ที่กำหนดโดยมาตรการป้องกันและแก้ไขผลกระทบสิ่งแวดล้อมโครงการนิคมอุตสาหกรรมอมตะซิตี้ ชลบุรี (ส่วนขยาย) ระยะที่9 (ครั้งที่2)) เพื่อเป็นหลักฐานจึงได้ลงลายมือชื่อไว้เป็นสำคัญต่อหน้าพยานแล้ว



ลงชื่อ....ผู้แต่งตั้ง

(

ลงชื่อ...ผู้รับการแต่งตั้ง

ลงชื่อ.....พยาน

า)

ลงชื่อ.....พยาน

มิตร)

เอกสารแนบที่ 4

แผนงานการติดตั้งระบบบำบัดอากาศแบบ

Selective Catalytic Reduction (SCR)

diray

diray

[illegible]



ใบอนุญาตก่อสร้างอาคาร ดัดแปลงอาคาร หรือรื้อถอนอาคาร

ที่ 0425/2565

การนิคมอุตสาหกรรมแห่งประเทศไทย

อนุญาตให้

บริษัท พีซีเอ็ม โพรเซสซิง (ประเทศไทย) จำกัด

เจ้าของอาคาร

ตั้งอยู่เลขที่ 700/411

หมู่ที่ 1 นิคมอุตสาหกรรมอมตะนคร

อาคาร -

ตรอก/ซอย -

ถนน -

ตำบล/แขวง บ้านเก่า

อำเภอ/เขต พานทอง

จังหวัด ชลบุรี

ข้อที่ 1 ทำการ ก่อสร้างและดัดแปลงอาคาร

ในเขต อุตสาหกรรมทั่วไป

นิคมอุตสาหกรรม อมตะซิตี้ ชลบุรี

แปลงที่ดินเลขที่ G614

ตั้งอยู่เลขที่ -

หมู่ที่ -

ตรอก/ซอย -

ถนน -

ตำบล/แขวง ดอนหัวฬ่อ

อำเภอ/เขต เมืองชลบุรี

จังหวัด ชลบุรี

ในที่ดินโฉนดที่ดินเลขที่

เป็นที่ดินของ บริษัท พีซีเอ็ม โพรเซสซิง (ประเทศไทย) จำกัด

ข้อที่ 2 เป็นอาคาร

2.1 ค.ส.ล. ชั้นเดียว มีชั้นลอย จำนวน 1 หลัง เพื่อใช้เป็นโรงงาน สำนักงาน และโรงอาหาร

(ต่อเติมด้านข้างเป็นโครงสร้างเหล็ก เพื่อใช้เป็นโครงสร้างรองรับเครื่องจักร)

2.2 ค.ส.ล. ชั้นเดียว จำนวน 1 หลัง เพื่อใช้เป็นห้องเก็บสารเคมี

ตามแผนผัง แบบแปลน รายการประกอบแบบแปลน และรายการคำนวณที่แนบท้ายใบอนุญาตนี้

ข้อที่ 3 โดยมี

เป็นผู้ควบคุมงาน

ข้อที่ 4 ผู้ได้รับใบอนุญาต ต้องปฏิบัติตามเงื่อนไขดังต่อไปนี้

(1) ผู้ได้รับใบอนุญาตต้องปฏิบัติตามหลักเกณฑ์ วิธีการและเงื่อนไขตามที่กำหนดในกฎกระทรวงและหรือหลักเกณฑ์ การนิคมอุตสาหกรรมแห่งประเทศไทย ซึ่งออกตามความในมาตรา 8(11) มาตรา 9 หรือ มาตรา 10 แห่งพระราชบัญญัติ ควบคุมอาคาร พ.ศ. 2522

(2) อาคารในข้อที่ 2 ลำดับที่ (2.1,2.2) เป็นอาคารประเภทควบคุมการใช้

(3) อาคารในข้อที่ 2 ลำดับที่ (2.1) เป็นอาคารที่ต้องจัดให้มีผู้ตรวจสอบตามมาตรา 32 ทวิ

(4) นาย จักรพงศ์ แพร์ภาษา เป็นผู้ควบคุมการป้องกันโครงสร้างหลักตามกฎหมายฉบับที่ 48, 60

(5) หมายเหตุ ดัดแปลงอาคารตามใบอนุญาตฯเดิม เลขที่ สน.อน. 135/2554 ลงวันที่ 26 ธันวาคม 2554

ใบอนุญาตฉบับนี้ให้ใช้ได้จนถึงวันที่ 26 พฤษภาคม 2566

ออกให้ ณ วันที่ 27 พฤษภาคม 2565

คำเตือน



ผู้ได้รับใบอนุญาตตามพระราชบัญญัติ
ยังคงมีหน้าที่ต้องขออนุญาตเกี่ยวกับอาคารนั้น
ตามกฎหมายฉบับในส่วนที่เกี่ยวข้องต่อไป

2-11-1-201-00699-2565

(ลายมือชื่อ)

ผู้อนุญาต

(นางสาววิชุดา สิมขจร)

ผู้อำนวยการสำนักงานนิคมอุตสาหกรรมอมตะซิตี้ ชลบุรี ปฏิบัติงานแทน
ผู้อำนวยการนิคมอุตสาหกรรมแห่งประเทศไทย

เอกสารแนบที่ 5
แผนการบำรุงรักษาเครื่องจักรและอุปกรณ์
ประจำปี 2565

แผนการซ่อมบำรุงประจำปี PC1 2022 [ส่วนงาน แมคคานิกส์]

ISSUE	CONFIRM	APPROVE

	Plan Hydraulic Unit Oil change, cleaning tank ,Filter.											
	Jan	Feb	Mar	Apr	May	Jun	Jul	Aug	Sep	Oct	Nov	Dec
Entry Hydraulic unit (1100 L)	Change next time 2025 (last 8-Sep-20)											
Joiner Hydraulic unit (800 L)	Change next time 2024 (last 21-Oct-19)											
Coater Lift Roll Hydraulic unit (450 L)	Change next time 2025 (last 15-Mar-20)											
Coater Dispersion Hydraulic unit (100 L)	Change next time 2025 (last 9-Sep-20)											
T/R CPC Hydraulic unit (400 L)	Change next time 2024 (last 4-Mar-19)											
Exit Hydraulic unit. (1300 L)	Change next time 2026 (last 3-Mar-21)											
Walking Beem Hydraulic unit. (500 L)	Change next time 2024 (last 22-Jan-19)											
No 1 Steering Roll. (26 L) + Grease Up												
No 2 Steering Roll. (26 L) + Grease Up												
No 3 Steering Roll. (26 L) + Grease Up												
No 1 Guiding Roll. (26 L) + Grease Up												
No 2 Guiding Roll. (26 L) + Grease Up												

Remark : # 46 Oil change, Cleaning tank, Cleaning Suction filter, Line filter all position.

: CPC Oil change 4 Mounth/Time.

	Plan Cleaning Oil Cooler.											
	Jan	Feb	Mar	Apr	May	Jun	Jul	Aug	Sep	Oct	Nov	Dec
Entry Oil Cooler Hydraulic Unit.	Cleaning next time 2024 (Cleaning last 2021)											
Lift Roll Oil Cooler Hydraulic Unit.	Cleaning next time 2024 (Cleaning last 2021)											
Exit Oil Cooler Hydraulic Unit.	Cleaning next time 2024 (Cleaning last 2021)											
Walking beem Oil Cooler Hydraulic Unit.	Cleaning next time 2024 (Cleaning last 2021)											
T/R CPC exit Oil Cooler Hydraulic Unit.	Cleaning next time 2024 (Cleaning last 2021)											

Remark : Open Cap cleaning inside and test leak. (Cleaning 2 year/time)

	Plan & result Reduction Gear Oil Change.											
	2014	2015	2016	2017	2018	2019	2020	2021	2022	2023	2024	2025
Pay off reel No 1. (60 Liter)	OK					OK						
Pay off reel No 2. (60 Liter)		OK					OK					
Tension reel . (300 Liter)			OK					OK				
Tension Leveller. (UP-down MOTOR)				OK								
Entry Accumulator.					OK							
Exit Accumulator.						OK						

Remark : Change gear oil #150.

แผนการซ่อมบำรุงประจำปี PC1 2022 [ส่วนงาน เมคคานิกส์]

	Plan Coater Oil change and Grease up.											
	Jan	Feb	Mar	Apr	May	Jun	Jul	Aug	Sep	Oct	Nov	Dec
Coater 1 Head 1 APR,PUR Roll.												
Coater 1 Head 2 APR,PUR Roll.												
Coater 1 Head 3 APR,PUR, Roll,Guide.												
Coater 1 Head 4 APR,PUR Roll,Guide.												
Coater 2 Head 1 APR,PUR,MTR Roll.												
Coater 2 Head 2 APR,PUR,MTR Roll.												
Coater 2 Head 3 APR,PUR Roll,Guide.												
Coater 2 Head 4 APR,PUR Roll,Guide.												
No1 Chemical Top head APR,PUR Roll.												
No2 Chemical Top head APR,PUR Roll.												
No1 Chemical Bottom head APR,PUR Roll.												
No2 Chemical Bottom head APR,PUR Roll.												
Chemical coator Lift Roll.												
No1 Entry Coil Car.												
No2 Entry Coil Car.												
No1,2Pay off reel Base , Coupling.												
Entry Shear, Entry Pusher Scrap.												
Entry ACC Chain,Rail.												
Joiner , Pretreatment [W.R]												
Tension Leveller.[Chain,Rail,Bevel Gear]												
Exit ACC Chain,Rail.												
Exit Shear Blade.												
Tension reel Base , coupling , Belt Wrapper.												
Uppender Machiine.												
Compack Shear Exit.												
Coil Tong No.C3												
Coil Tong No.C4												

Remark : Cleaning chain coupling change new Grease all position and Grease up Universal Joint.

All No1 and 2 Chemical Bottom head include Gerase up screw jack. Use Grease EP1 ,Oil Gear # 150.

 Oil and Grease  Only Grease

แผนการซ่อมบำรุงประจำปี PC1 2022 [ส่วนงาน เมคคานิกส์]

	Plan PM Equipment.											
	Jan	Feb	Mar	Apr	May	Jun	Jul	Aug	Sep	Oct	Nov	Dec
PM Craine C1 - C5												
PM Crain CC1 - CC7												
Test Load Crain C1 - C4												
Test Load Crain C5												
Fork lift Nichiyu.												
Fork lift Toyota.												
Air Compressor No1 - 3												
Boiler No1.												
Boiler No2.												
Roll Grinding.												
Air conditioner cleaning.												
Colling Towner cleaning.												

Remark : Nichiyu Fork lift , Crain , Air compressor , Air conditioner , Boiler , Colling tower PM By Maker.

	Plan Cleaning Y-Strainer.											
	Jan	Feb	Mar	Apr	May	Jun	Jul	Aug	Scp	Oct	Nov	Dec
No.1 Feed pump for Boiler No1. (Boiler room)												
No.2 Feed pump for Boiler No1. (Boiler room)												
Softener No1. (Boiler room)												
Softener No2. (Boiler room)												
Boster pump CW No1,2 (Law water tank)												
Boster pump IW No1,2 (Law water tank)												
No.1 Feed pump for Boiler No2. (Boiler room)												
No1. WQ Spray pump.												
No2. WQ Spray pump.												
No1 Coater Crane No.CC2 Change Drain filter.												
No2 Coater Crane No.CC3 Change Drain filter.												

Remark : Cleaning Y-Strainer and test leak.

แผนการซ่อมบำรุงประจำปี PC1 2022 [ส่วนงาน แมคคานิกส์]

	Plan Grease up Pinch Roll.											
	Jan	Feb	Mar	Apr	May	Jun	Jul	Aug	Sep	Oct	Nov	Dec
No 1 Pinch Roll Grease up.												
No 2 Pinch Roll Grease up.												
No 3 Pinch Roll Grease up.												
No 4 Pinch Roll Grease up.												
No 5 Pinch Roll Grease up.												
No 6 Pinch Roll Change Oil.Grease up.												
No 7 Pinch Roll Chain,Gear Coupling												
No 8 Pinch Roll Chain,Gear Coupling												

Remark : Use Grease EP1 ,Oil Gear # 150. [Change oil 2 year/ time]

Reduction Gear Check oil level only , If low level relief oil.

	Plan Grease up Hydroulic Unit.											
	Jan	Feb	Mar	Apr	May	Jun	Jul	Aug	Sep	Oct	Nov	Dec
Entry Hydraulic unit.												
Joiner Hydraulic unit.												
Coater Lift Roll Hydraulic unit.												
T/R CPC Hydraulic unit.												
Exit Hydraulic unit.												

Remark : Use Grease EP1.

	Plan Bridle Roll Grease up.											
	Jan	Feb	Mar	Apr	May	Jun	Jul	Aug	Sep	Oct	Nov	Dec
No 1 Bridle Roll [Roll 1 ,Roll 2]												
No 2 Bridle Roll [Roll 1 ,Roll 2]												
No 3 Bridle Roll [Roll 1 ,Roll 2]												
No 4 Bridle Roll [Roll 1 ,Roll 2]												
No 5 Bridle Roll [Roll 1 ,Roll 2]												
No 6.1 Bridle Roll [Roll 1 ,Roll 2]												
No 6.2 Bridle Roll [Roll 1 ,Roll 2]												
No 7 Bridle Roll [Roll 1 ,Roll 2]												
No 8 Bridle Roll [Roll 1 ,Roll 2]												

Remark : Use Grease EP1 ,Oil Gear # 150.

Grease up Chain coupling and Gear coupling all position. And all Roll.

Reduction Gear Check oil level only , If low level relief oil.

แผนบำรุงรักษาพิเศษให้จัดทำขึ้นตามตารางนี้

ISSUE	CONFIRM	APPROVE

[illegible]

เอกสารแนบที่ 6

เอกสารผู้ควบคุมระบบบำบัดมลพิษทางน้ำ

ที่ อก ๐๓๑๓/๖๘๓๔



กรมโรงงานอุตสาหกรรม
ถนนพระรามที่ ๖ แขวงทุ่งพญาไท
เขตราชเทวี กรุงเทพฯ ๑๐๕๐๐

๑๒ กรกฎาคม ๒๕๖๔

เรื่อง หนังสือรับแจ้งการมีบุคลากรด้านสิ่งแวดล้อมประจำโรงงาน

เรียน ผู้รับใบอนุญาตประกอบกิจการโรงงาน บริษัท พีซีเอ็ม โพรเซสซิง (ประเทศไทย) จำกัด

อ้างถึง คำขอเลขที่ ๐๙๐๓ ลงรับวันที่ ๒ กรกฎาคม ๒๕๖๔

ตามคำขอที่อ้างถึง ท่านแจ้งการเปลี่ยนแปลงบุคลากรด้านสิ่งแวดล้อมประจำโรงงานของ บริษัท พีซีเอ็ม โพรเซสซิง (ประเทศไทย) จำกัด ทะเบียนผู้ประกอบการอุตสาหกรรมเลขที่ น.๖๔(๑๒)-๓/๒๕๕๔-นอน. ประกอบกิจการตัดและแปรรูปเหล็กแผ่น ตั้งอยู่ ณ เลขที่ ๙๐๐/๖๑๔ หมู่ที่ ๙ ตำบลดอนหัวฬ่อ อำเภอเมืองชลบุรี จังหวัดชลบุรี โทรศัพท์ ๐ ๓๘๑๙ ๓๒๙๐

กรมโรงงานอุตสาหกรรมพิจารณาแล้ว รับแจ้งการเปลี่ยนแปลงบุคลากรด้านสิ่งแวดล้อม ประจำโรงงาน และให้ท่านยื่นคำขอแจ้งการมีบุคลากรด้านสิ่งแวดล้อมประจำโรงงานครั้งต่อไป ภายในวันที่ ๑๒ มิถุนายน ๒๕๖๕ โดยมีบุคลากรด้านสิ่งแวดล้อมประจำโรงงาน ดังนี้

ผู้จัดการสิ่งแวดล้อม			นายวิชัย พิณเสนาะ		
ลำดับ	ผู้ควบคุมระบบบำบัด	เลขทะเบียน	มลพิษน้ำ	มลพิษอากาศ	มลพิษกากอุตสาหกรรม
๑			✓		
ลำดับ	ผู้ปฏิบัติงานประจำระบบบำบัด		มลพิษน้ำ	มลพิษอากาศ	มลพิษกากอุตสาหกรรม
๑			✓		
๒			✓		

หมายเหตุ ๑. การแจ้งการมี/ยกเลิก/เพิ่มเติม/เปลี่ยนแปลง บุคลากรด้านสิ่งแวดล้อมประจำโรงงาน ต้องส่งหนังสือฉบับนี้ด้วย
๒. ยกเลิกหนังสือรับแจ้งการมีบุคลากรด้านสิ่งแวดล้อมประจำโรงงาน ที่ อก ๐๓๑๓/๘๐๙๘ ลงวันที่ ๑๑ มิถุนายน ๒๕๖๒

จึงเรียนมาเพื่อโปรดทราบ

ขอแสดงความนับถือ



ผู้อำนวยการกองส่งเสริมเทคโนโลยีสิ่งแวดล้อมโรงงาน
ปฏิบัติราชการแทนอธิบดีกรมโรงงานอุตสาหกรรม

กองส่งเสริมเทคโนโลยีสิ่งแวดล้อมโรงงาน
กลุ่มกำกับบุคลากรด้านสิ่งแวดล้อมประจำโรงงาน
โทร. ๐ ๒๒๐๒ ๓๙๖๑ โทรสาร ๐ ๒๒๐๒ ๔๑๗๐
<http://www.diw.go.th>

เอกสารแนบที่ 7

บันทึกการตรวจสอบคุณภาพน้ำในระบบบำบัด

F-MU-024 Rev.03

มหาวิทยาลัยราชภัฏวไลยอลงกรณ์ จ. สิงห์บุรี โทร : 09-713-6204, 086-881-6718, 085-075-5657 และศูนย์บริการ 181-296-0206

DCC/Form:MU/Issue No.1 Date 15/07/2019

เอกสารแนบที่ 8

รายงานสรุปปริมาณ และชนิดกากของเสีย

แบบสรุปปริมาณของเสีย บริษัท.....พีซีเอ็ม โพรเซสซิง (ประเทศไทย) จำกัด.....

ประจำเดือน มกราคม-มิถุนายน 2565

ชนิดของเสีย / เดือน	ปริมาณของเสีย (ตัน)						รวม ตัน	วิธีการกำจัด	ผู้รับกำจัด
	ม.ค.	ก.พ.	มี.ค.	เม.ย.	พ.ค.	มิ.ย.			
1.ขยะมูลฝอย	1.32	1.32	1.44	1.02	1.32	1.20	7.62	074 เผาทำลายในเตาเผาขยะทั่วไป	บ.อมตะฟาร์ลิตีฯ , บจก. WMS, บ.พีเจทีเทคโนโลยี จำกัด.
2.กระดาษ	-	0.15	0.59	0.46	0.29	0.34	1.83	011คัดแยกประเภทเพื่อจำหน่ายต่อ	ห้างหุ้นส่วนจำกัด ศุภวัฒน์ โลหะกาญจน์
3.เศษโลหะ	59.69	113.55	90.26	100.24	71.49	77.64	512.85	011คัดแยกประเภทเพื่อจำหน่ายต่อ	บ. ฮีตคาโมโก เอ็นเตอร์ไพรส์ จำกัด, บริษัท ดับเบิลยู.เอ็ม.อิคสปอร์ต 2010 (ประเทศไทย) จำกัด
4.ไม้	-	-	-	-	-	-	-	011คัดแยกประเภทเพื่อจำหน่ายต่อ	ห้างหุ้นส่วนจำกัด ศุภวัฒน์ โลหะกาญจน์
5.น้ำมันที่ใช้แล้ว	-	-	-	-	-	-	-	042 ทำเชื้อเพลิงผสม	บริษัท สุขเจริญทรัพย์ เอ็นไวโรเม้นทอล ควอลิตี จำกัด
6.ภาชนะปนเปื้อน	-	-	0.02	-	0.02	0.10	0.14	073 ผังกลบอย่างปลอดภัย เมื่อทำการปรับเสถียรหรือทำให้เป็นก้อนแข็งแล้ว	บริษัท เบตเตอร์ เวิลด์ กรีน จำกัด (มหาชน)
7.เศษผ้าปนเปื้อน	0.20	0.10	0.47	0.36	0.05	0.06	1.24	042 ทำเชื้อเพลิงผสม	บริษัท เบตเตอร์ เวิลด์ กรีน จำกัด (มหาชน)
8.สารเคมีที่ใช้แล้ว (ทินเนอร์)	-	3.20	2.60	-	-	3.60	9.40	051 เข้ากระบวนการนำตัวทำลายกลับมาใหม่	บริษัท สุขเจริญทรัพย์ เอ็นไวโรเม้นทอล ควอลิตี จำกัด
9. ถังสารเคมีใช้แล้ว	6.48	6.45	4.16	7.12	4.84	6.86	35.90	049 นำกลับมาใช้ประโยชน์อีกด้วยวิธีอื่นๆ	ห้างหุ้นส่วนจำกัด ศุภวัฒน์ โลหะกาญจน์
10. ขยะจากห้องพยาบาล	-	-	-	-	-	-	-	042 ทำเชื้อเพลิงผสม	บริษัท เบตเตอร์ เวิลด์ กรีน จำกัด (มหาชน)
10. ถ่านไฟฉาย /แบตเตอรี่/ หลอดไฟ	-	-	-	0.01	-	-	0.01	073 ผังกลบอย่างปลอดภัย เมื่อทำการปรับเสถียรหรือทำให้เป็นก้อนแข็งแล้ว	บริษัท เบตเตอร์ เวิลด์ กรีน จำกัด (มหาชน)
11. อื่น ๆ (กากตะกอนบำบัดน้ำเสีย)	-	-	10.31	-	-	9.49	19.80	073 ผังกลบอย่างปลอดภัย เมื่อทำการปรับเสถียรหรือทำให้เป็นก้อนแข็งแล้ว	บริษัท เบตเตอร์ เวิลด์ กรีน จำกัด (มหาชน)
12. อื่น ๆ (วัสดุปนเปื้อนสารเคมี)	0.24	0.23	0.45	0.06	0.53	0.91	2.42	042 ทำเชื้อเพลิงผสม	บริษัท เบตเตอร์ เวิลด์ กรีน จำกัด (มหาชน)
13. อื่นๆ (สีหมดอายุ)	0.94	1.20	2.50	0.71	-	2.20	7.55	042 ทำเชื้อเพลิงผสม	บริษัท เบตเตอร์ เวิลด์ กรีน จำกัด (มหาชน)
14. อื่นๆ (เศษยางจากการเจียรโรล)	-	-	0.15	-	0.20	0.15	0.50	073 ผังกลบอย่างปลอดภัย เมื่อทำการปรับเสถียรหรือทำให้เป็นก้อนแข็งแล้ว	บริษัท เบตเตอร์ เวิลด์ กรีน จำกัด (มหาชน)
ปริมาณรวม	68.87	126.19	112.94	109.97	78.75	102.55	598.76		

ลงชื่อ.....
(.....)
ตำแหน่งSafety & ISO Staff.....
.....3./...07...../...2021.....

เอกสารแนบที่ 9

ตัวอย่างใบกำกับการขนส่งของเสียอันตราย

(Manifest Form)

Ref. No. 2992995

หมายเลขใบกำกับการขนส่งของเสียอันตราย: Manifest No. 0634-65

เลขที่ : No. 0634-65

ใบกำกับการขนส่งของเสียอันตราย
(Uniform Hazardous Waste Manifest)

1. ส่วนของผู้ก่อกำเนิดของเสียอันตราย : This section must be completed by the Generator

1) ชื่อ : name บริษัท พีซีเอ็ม โปรดักส์ (ประเทศไทย) จำกัด	2) เลขประจำตัวผู้ก่อกำเนิดของเสียอันตราย : Generator's ID DIW-G-130900459
สถานที่ที่ก่อกำเนิด : Generator address 740/144 ม.7 ต.ดอนหัวฬ่อ อ.เมืองชลบุรี	โทรศัพท์ : Phone โทรสาร : Fax กรณีฉุกเฉิน : Emergency
3) ผู้ขนส่งของเสียอันตราย : Transporter อ.ธนบุรี 20000	
รายชื่อ 1 ชื่อบริษัท : First company name บริษัท อุตสาหกรรมภัณฑ์ วิ่งเส้น จำกัด	เลขประจำตัวผู้ขนส่งของเสียอันตราย รายที่ 1 : Transporter's ID DIW-T-090800038
รายชื่อ 2 ชื่อบริษัท : Second company name	เลขประจำตัวผู้ขนส่งของเสียอันตราย รายที่ 2 : Transporter's ID
4) ผู้เก็บรวบรวม บำบัด และกำจัดของเสียอันตราย : Treatment Storage Disposal Facilities (TSDF's)	
รายชื่อ 1 ชื่อบริษัท : First TSDF's name บริษัท อุตสาหกรรมภัณฑ์ วิ่งเส้น จำกัด	เลขประจำตัวผู้เก็บรวบรวม บำบัด และกำจัดของเสียอันตราย รายที่ 1 Disposer's ID DIW-D-060800083
รายชื่อ 2 ชื่อบริษัท : Second TSDF's name	เลขประจำตัวผู้เก็บรวบรวม บำบัด และกำจัดของเสียอันตราย รายที่ 2 Disposer's ID

5) รายละเอียดของของเสียอันตรายที่ขนส่งเคลื่อนย้าย :

ลำดับ No.	รายละเอียด (Description)	รหัสของเสีย อันตราย : Waste ID.	ภาชนะบรรจุ : Containers		ปริมาณสุทธิ : Quantity	หน่วยน้ำหนัก : Unit Wt/Vol	รายละเอียดเพิ่มเติม : Additional Information
			จำนวน : No.	ชนิด : Type			
1	ทินเนอร์สีน้ำเงิน	14 06 03			3606	kg	
2	ยิปซัมปะปนกับดิน	15 01 10					
3							
4							
5							
6							
7							
8							
9							
10							

รวมปริมาณของเสียอันตรายทั้งหมด : Total Quantity ของเหลว : liquid **3600** ลิตร/ลูกบาศก์เมตร : Liters/cu.m. ของแข็ง : solid **—** กิโลกรัม/ตัน : Kgs/tons

6) การปฏิบัติที่มีลักษณะพิเศษ และข้อมูลเพิ่มเติม

Special handling instructions and additional information

7) คำรับรอง : ข้าพเจ้าขอรับรองว่าได้ส่งมอบของเสียอันตรายแล้วตามที่ระบุข้างต้น และมีการบรรจุติดป้ายหรือฉลากอย่างเหมาะสมตรงตามข้อกำหนดของกฎหมายทุกประการ :

Generator Certificate : I hereby declare that the contents of this consignment are accurately described above and have been packed and labeled and are in proper condition for transport according to regulation

ลงชื่อ : Generator's name **บริษัท อุตสาหกรรมภัณฑ์ วิ่งเส้น จำกัด** วันที่ : Date **2** เดือน : Month **6** พ.ศ. : Year **2565**

2. ส่วนของผู้ขนส่งของเสียอันตราย : This section must be completed by the Transporter

1) ชื่อผู้ขนส่งรายที่ 1 : Transporter's name บริษัท อุตสาหกรรมภัณฑ์ วิ่งเส้น จำกัด	2) ประเภทรถบรรทุก รถกอล์ฟ
เลขประจำตัวผู้ขนส่ง : Transporter's ID DIW-T-090800038	Vehicle Type
โทรศัพท์ : Phone โทรสาร : Fax กรณีฉุกเฉิน : Emergency	3) เลขทะเบียนพาหนะ —
	Vehicle ID

4) คำรับรอง : ข้าพเจ้าขอรับรองว่าได้รับของเสียอันตรายแล้วตามที่ระบุข้างต้น และการขนส่งเป็นไปตามข้อกำหนดของกฎหมายทุกประการ

Transporter Certification : I hereby declare that I have received the type and quantity of waste as described above by the generator and that waste has been transported according to regulations.

โดยขนส่งจากจังหวัด : From **ชลบุรี** ไปยังจังหวัด : To **ฉะเชิงเทรา** ใช้ระยะเวลาประมาณ : Time spending **2** ชม./วัน : hours/dayลงชื่อผู้ขนส่งรายที่ 1 : Transporter's name **บริษัท อุตสาหกรรมภัณฑ์ วิ่งเส้น จำกัด** วันที่ : Date **2** เดือน : Month **6** พ.ศ. : Year **2565**

3. ส่วนของผู้ประกอบการสถานที่รวบรวม บำบัด และกำจัดของเสียอันตราย : This section must be completed by the TSDF's

1) ชื่อผู้รับกำจัด : TSDF's name บริษัท อุตสาหกรรมภัณฑ์ วิ่งเส้น จำกัด	2) เลขประจำตัวผู้รับกำจัด : TSDF's ID DIW-D-060800083
สถานที่กำจัด : TSDF's address 12/34 ม.7 ต.วังเส้น อ.แปลงยาว จ.ฉะเชิงเทรา	โทรศัพท์ : Phone 038589750-54 โทรสาร : Fax 038589755 กรณีฉุกเฉิน : Emergency
3) คำรับรอง : ข้าพเจ้าขอรับรองว่าได้รับของเสียอันตรายแล้วตามปริมาณที่ระบุข้างต้นนี้	
TSDF certificate of arrival : I hereby declare that I have received the reference load.	
และสามารถกำจัดของเสียที่รับมานี้ได้ภายในระยะเวลา : Treatment period <input type="checkbox"/> วัน : day <input type="checkbox"/> เดือน : month <input type="checkbox"/> ปี : year นับจากวันที่ได้รับของเสีย : since the day that received waste	
ลงชื่อผู้รับกำจัด : TSDF's name บริษัท อุตสาหกรรมภัณฑ์ วิ่งเส้น จำกัด	วันที่ : Date 2 เดือน : Month 6 พ.ศ. : Year 2565

4) กรณีของเสียอันตรายไม่ตรงตามที่แจ้ง : Discrepancy Notification

ประเภทของเสียอันตราย : Type of waste	ปริมาณ : Quantity
การดำเนินการ : Action taken <input type="checkbox"/> ส่งคืน : Returned <input type="checkbox"/> จัดประเภทใหม่ : Reclassified / รหัส : Waste ID <input type="checkbox"/> รับกำจัด : Accepted เหตุผล : Reason of action	
วันที่ส่งคืน : Date returned — (วัน/เดือน/ปี : dd/mm/yy) หมายเลขใบกำกับการขนส่งของเสียอันตรายที่ส่งกลับ : Returned manifest no	
ชื่อผู้ส่งคืน : TSDF's name	ลายเซ็นผู้ส่งคืน : TSDF's Signature

เล่มที่.....

ฉบับที่.....

RS.No. 243401

หมายเลขใบกำกับการขนส่งของเสียอันตราย : Manifest No.

ใบกำกับการขนส่งของเสียอันตราย

(Uniform Hazardous Waste Manifest)

SV65/ 030

1. ส่วนของผู้ก่อการเกิดของเสียอันตราย : This section must be completed by the Generator

1) ชื่อ : name..... บริษัท พีซีเอ็ม โพรเซสซิง (ประเทศไทย) จำกัด	2) เลขประจำตัวผู้ก่อการเกิดของเสียอันตราย : Generator's ID..... DIW-G-130900459
สถานที่เกิด : Generator address..... 700/614 ม.7 ต.ดอนหัวฬ่อ อ.เมืองชลบุรี จ.ชลบุรี	โทรศัพท์ : Phone..... โทรสาร : Fax..... กรณีฉุกเฉิน : Emergency.....
3) ผู้ขนส่งของเสียอันตราย : Transporter	
รายชื่อ 1 ชื่อบริษัท : First company name..... หจก.ศุภวัฒน์ โสภะกาญจน์	เลขประจำตัวผู้ขนส่งของเสียอันตราย รายที่ 1 : Transporter's ID..... DIW-T-050900091
รายชื่อ 2 ชื่อบริษัท : Second company name.....	เลขประจำตัวผู้ขนส่งของเสียอันตราย รายที่ 2 : Transporter's ID.....
4) ผู้เก็บรวบรวม บำบัด และกำจัดของเสียอันตราย : Treatment Storage Disposal Facilities (TSDFs)	
รายชื่อ 1 ชื่อบริษัท : First TSDF's name..... หจก.ศุภวัฒน์ โสภะกาญจน์	เลขประจำตัวผู้เก็บรวบรวม บำบัด และกำจัดของเสียอันตราย รายที่ 1 : Disposer's ID..... DIW-D-050900075
รายชื่อ 2 ชื่อบริษัท : Second TSDF's name.....	เลขประจำตัวผู้เก็บรวบรวม บำบัด และกำจัดของเสียอันตราย รายที่ 2 : Disposer's ID.....

5) รายละเอียดของของเสียอันตรายที่ขนส่ง :									
ลำดับ No.	รายละเอียด (Description)	รหัสของเสีย อันตราย : Waste ID.	หมวดหมู่วัสดุที่ไม่ใช่แล้ว		ลักษณะบรรจุ : Containers		ปริมาตรสุทธิ : Quantity	หน่วยน้ำหนัก : Unit Wt / Vol	รายละเอียดเพิ่มเติม : Additional Information
			หมวด	ชื่อ	จำนวน : No.	ชนิด : Type			
	ของเสีย	150110	15	4	73	Drum	1314	kg	
	ดิน				100	Bucket	100	kg	

รวมปริมาณของเสียอันตรายทั้งหมด : Total Quantity ของเหลว : liquid..... ลิตร/ลูกบาศก์เมตร : Liters/cu.m ของแข็ง : solid..... กิโลกรัม / ตัน : Kgs. / tons

6) การปฏิบัติวิธีลักษณะพิเศษ และข้อมูลเพิ่มเติม
Special handling Instructions and additional information7) คำรับรอง : ข้าพเจ้าขอรับรองว่าได้ส่งมอบของเสียอันตรายแล้วตามที่ระบุข้างต้น และมีการบรรจุติดป้ายหรือฉลากอย่างเหมาะสมตรงตามข้อกำหนดของกฎหมายทุกประการ :
Generator Certificate : I hereby declare that the contents of this consignment are accurately described above and have been packed and labeled and are in proper condition for transport according to regulation
ลงชื่อ Generator's name..... วันที่ : Date..... เดือน : Month..... พ.ศ. : Year.....

2. ส่วนของผู้ขนส่งของเสียอันตราย : This section must be completed by the Transporter

1) ชื่อผู้ขนส่งรายที่ 1 : Transporter's name..... หจก.ศุภวัฒน์ โสภะกาญจน์	2) พาหนะที่ใช้ <input type="checkbox"/> รถบรรทุก <input type="checkbox"/> รถไฟ <input type="checkbox"/> เรือ <input type="checkbox"/> เครื่องบิน
เลขประจำตัวผู้ขนส่ง : Transporter's ID..... DIW-T-050900091	Vehicle Truck Train Ship Plane
โทรศัพท์ : Phone..... 038-165038 โทรสาร : Fax..... 038-363258 กรณีฉุกเฉิน : Emergency.....	3) เลขทะเบียน <input type="checkbox"/>
	พาหนะ : Vehicle
4) คำรับรอง : ข้าพเจ้าขอรับรองว่าได้รับของเสียอันตรายแล้วตามที่ระบุข้างต้น และการขนส่งเป็นไปตามข้อกำหนดของกฎหมายทุกประการ	
Transporter Certification : I hereby declare that I have received the type and quantity of waste as described above by the generator and that waste has been transported according to regulations.	
โดยขนส่งจากจังหวัด : From..... ไปยังจังหวัด : To..... ใช้ระยะเวลาประมาณ : Time spending..... ชม./วัน : hours/day	
ลงชื่อผู้ขนส่งรายที่ 1 Transporter's name..... วันที่ : Date..... เดือน : Month..... พ.ศ. : Year.....	
5) ชื่อผู้ขนส่งรายที่ 2 : Transporter's name.....	6) พาหนะที่ใช้ <input type="checkbox"/> รถบรรทุก <input type="checkbox"/> รถไฟ <input type="checkbox"/> เรือ <input type="checkbox"/> เครื่องบิน
เลขประจำตัวผู้ขนส่ง : Transporter's ID.....	Vehicle Truck Train Ship Plane
โทรศัพท์ : Phone..... โทรสาร : Fax..... กรณีฉุกเฉิน : Emergency.....	7) เลขทะเบียน <input type="checkbox"/>
	พาหนะ : Vehicle ID

8) คำรับรอง : ข้าพเจ้าขอรับรองว่าได้รับของเสียอันตรายแล้วตามที่ระบุข้างต้น และการขนส่งเป็นไปตามข้อกำหนดของกฎหมายทุกประการ
Transporter Certification : I hereby declare that I have received the type and quantity of waste as described above by the generator and that waste has been transported according to regulations.
โดยขนส่งจากจังหวัด : From..... ไปยังจังหวัด : To..... ใช้ระยะเวลาประมาณ : Time spending..... ชม./วัน : hours/day
ลงชื่อผู้ขนส่งรายที่ 2 Transporter's name..... ลงชื่อ : signature..... วันที่ : Date..... เดือน : Month..... พ.ศ. : Year.....

3. ส่วนของผู้ประกอบการสถานที่เก็บรวบรวม บำบัด และกำจัดของเสียอันตราย : This section must be completed by TSDFs

1) ชื่อผู้รับกำจัด TSDFs name..... หจก.ศุภวัฒน์ โสภะกาญจน์	2) เลขประจำตัวผู้รับกำจัด TSDFs ID..... DIW-D-050900075
สถานที่กำจัด : TSDFs address..... 63/3 ม.2 ต.บ่อทอง อ.บ่อทอง จ.ชลบุรี	โทรศัพท์ : Phone..... 038-165038 โทรสาร : Fax..... 038-363258 กรณีฉุกเฉิน : Emergency.....
3) คำรับรอง : ข้าพเจ้าขอรับรองว่าได้รับของเสียอันตรายแล้วตามที่ระบุข้างต้นนี้	
TSDF certificate arrival : I hereby declare that I have received the reference load.	
และสามารถกำจัดของเสียที่รับมาได้ตามในระยะเวลา : Treatment period..... <input type="checkbox"/> วัน : day <input type="checkbox"/> เดือน : month <input type="checkbox"/> ปี : year นับจากวันที่ได้รับของเสีย : since the day that received waste	
ชื่อผู้รับกำจัด : TSDFs name..... วันที่ : Date..... เดือน : Month..... พ.ศ. : Year.....	
รายการของเสียอันตรายไม่ตรงตามที่แจ้ง : Discrepancy Notification	
รายการของเสียอันตราย : Type of waste..... ปริมาณ : Quantity.....	
การดำเนินการ : Action taken <input type="checkbox"/> ส่งคืน : Returned <input type="checkbox"/> จัดประเภทใหม่ : Reclassified / รหัส : Waste ID..... <input type="checkbox"/> รับกำจัด : Accepted เหตุผล : Reason of action.....	
Date returned..... (วัน/เดือน/ปี : dd/mm/yy) หมายเลขใบกำกับการขนส่งของเสียอันตรายที่ส่งกลับ : Returned manifest no.....	
TSDFs name..... ลงชื่อผู้ส่งคืน : TSDFs Signature.....	

ณ : สีขาว กรมโรงงานอุตสาหกรรม ฉบับที่ 2 (สีเขียว) ผู้ก่อการเกิดของเสียอันตราย ฉบับที่ 3 (สีเหลือง) กรมโรงงานอุตสาหกรรม

ณ : ส่งของเสียอันตราย ฉบับที่ 5 (สีฟ้า) ผู้ประกอบการสถานที่เก็บรวบรวม บำบัด และกำจัดของเสียอันตราย ฉบับที่ 6 (สีชมพู) ผู้ก่อการเกิดของเสียอันตราย

เดิมที่.....

ฉบับที่.....

RS.No. 3014253

หมายเลขใบกำกับการณ์ขนส่งของเสียอันตราย : Manifest No.

[] [] [] [] [] [] [] [] [] []

ใบกำกับการณ์ขนส่งของเสียอันตราย

SV65/ 034

(Uniform Hazardous Waste Manifest)

1. ส่วนของผู้ก่อการณ์ขนส่งของเสียอันตราย : This section must be completed by the Generator

1) ชื่อ : name..... บริษัท พีซีเอ็ม โปรเซสซิง (ประเทศไทย) จำกัด..... 2) เลขประจำตัวผู้ก่อการณ์ขนส่งของเสียอันตราย : Generator's ID..... DIW-G-130900459
 สถานที่กำเนิด : Generator address..... 700614 ม. 7 ต.ดอนหัวฬ่อ อ.เมืองฉะเชิงเทรา จ.ฉะเชิงเทรา..... โทรศัพท์ : Phone..... โทรสาร : Fax..... กรณีฉุกเฉิน : Emergency.....

3) ผู้ขนส่งของเสียอันตราย : Transporter
 รายที่ 1 ชื่อบริษัท : First company name..... หจก. สุภาวัฒน์ โอชะกาญจน์..... เลขประจำตัวผู้ขนส่งของเสียอันตราย รายที่ 1 : Transporter's ID..... DIW-T-050900091
 รายที่ 2 ชื่อบริษัท : Second company name..... เลขประจำตัวผู้ขนส่งของเสียอันตราย รายที่ 2 : Transporter's ID.....

4) ผู้เก็บรวบรวม บำบัด และกำจัดของเสียอันตราย : Treatment Storage Disposal Facilities (TSDFs)
 รายที่ 1 ชื่อบริษัท : First TSDF's name..... หจก. สุภาวัฒน์ โอชะกาญจน์..... เลขประจำตัวผู้เก็บรวบรวม บำบัด และกำจัดของเสียอันตราย รายที่ 1 : Disposer's ID..... DIW-D-050900075
 รายที่ 2 ชื่อบริษัท : Second TSDF's name..... เลขประจำตัวผู้เก็บรวบรวม บำบัด และกำจัดของเสียอันตราย รายที่ 2 : Disposer's ID.....

5) รายละเอียดของของเสียอันตรายที่ขนส่งเคลื่อนย้าย :

ลำดับ No.	รายละเอียด (Description)	รหัสของเสีย อันตราย : Waste ID.	หมวดข้อวัสดุที่ไม่อันตราย		ภาชนะบรรจุ : Containers		ปริมาตรสุทธิ : Quantity	หน่วยน้ำหนัก : Unit Wt / Vol	รายละเอียดเพิ่มเติม : Additional Information
			หมวด	ชื่อ	จำนวน : No.	ชนิด : Type			
1	กาก	150117	H	19	100	ถัง	100		
2	กาก	150117	H	19	100	ถัง	100		

รวมปริมาณของเสียอันตรายทั้งหมด : Total Quantity ของเหลว : liquid..... ลิตร/ลูกบาศก์เมตร : Liters/cu.m ของแข็ง : solid..... กิโลกรัม / ตัน : Kgs. / tons

6) การปฏิบัติที่มีลักษณะพิเศษ และข้อมูลเพิ่มเติม
 Special handling Instructions and additional information

7) คำรับรอง : ข้าพเจ้าขอรับรองว่าได้ส่งมอบของเสียอันตรายแล้วตามที่ระบุข้างต้น และมีการบรรจุติดป้ายหรือฉลากอย่างเหมาะสมตรงตามข้อกำหนดของกฎหมายทุกประการ :
 Generator Certificate : I hereby declare that the contents of this consignment are accurately described above and have been packed and labeled and are in proper condition for transport according to regulation
 ลงชื่อ Generator's name..... ลงนาม : Signature..... วันที่ : Date..... เดือน : Month..... พ.ศ. : Year.....

2. ส่วนของผู้ขนส่งของเสียอันตราย : This section must be completed by the Transporter

1) ชื่อผู้ขนส่งรายที่ 1 : Transporter's name..... หจก. สุภาวัฒน์ โอชะกาญจน์..... 2) พาหนะที่ใช้ ☒ รถบรรทุก ☐ รถไฟ ☐ เรือ ☐ เครื่องบิน
 เลขประจำตัวผู้ขนส่ง : Transporter's ID..... DIW-T-050900091..... Vehicle Truck Train Ship Plane
 โทรศัพท์ : Phone..... 038-165038 โทรสาร : Fax..... 038-363258 กรณีฉุกเฉิน : Emergency..... 3) เลขทะเบียน
 พาหนะ : Vehicle ID.....

4) คำรับรอง : ข้าพเจ้าขอรับรองว่าได้รับของเสียอันตรายแล้วตามที่ระบุข้างต้น และการขนส่งเป็นไปตามข้อกำหนดของกฎหมายทุกประการ
 Transporter Certification : I hereby declare that I have received the type and quantity of waste as described above by the generator and that waste has been transported according to regulations.
 โดยขนส่งจากจังหวัด : From..... ไปยังจังหวัด : To..... อ.บ่อทอง จ.ฉะเชิงเทรา..... ใช้ระยะเวลาประมาณ : Time spending..... ชม./วัน : hours/day
 ลงชื่อผู้ขนส่งรายที่ 1 Transporter's name..... วันที่ : Date..... เดือน : Month..... พ.ศ. : Year.....

5) ชื่อผู้ขนส่งรายที่ 2 : Transporter's name..... 6) พาหนะที่ใช้ ☐ รถบรรทุก ☐ รถไฟ ☐ เรือ ☐ เครื่องบิน
 เลขประจำตัวผู้ขนส่ง : Transporter's ID..... Vehicle Truck Train Ship Plane
 โทรศัพท์ : Phone..... โทรสาร : Fax..... กรณีฉุกเฉิน : Emergency..... 7) เลขทะเบียน
 พาหนะ : Vehicle ID.....

8) คำรับรอง : ข้าพเจ้าขอรับรองว่าได้รับของเสียอันตรายแล้วตามที่ระบุข้างต้น และการขนส่งเป็นไปตามข้อกำหนดของกฎหมายทุกประการ
 Transporter Certification : I hereby declare that I have received the type and quantity of waste as described above by the generator and that waste has been transported according to regulations.
 โดยขนส่งจากจังหวัด : From..... ไปยังจังหวัด : To..... ใช้ระยะเวลาประมาณ : Time spending..... ชม./วัน : hours/day
 ลงชื่อผู้ขนส่งรายที่ 2 Transporter's name..... ลงนาม : signature..... วันที่ : Date..... เดือน : Month..... พ.ศ. : Year.....

3. ส่วนของประกอบการดำเนินการเก็บรวบรวม บำบัด และกำจัดของเสียอันตราย : This section must be completed by TSDFs

1) ชื่อผู้รับกำจัด TSDF's name..... หจก. สุภาวัฒน์ โอชะกาญจน์..... 2) เลขประจำตัวผู้รับกำจัด TSDF's ID..... DIW-D-050900075
 สถานที่กำจัด : TSDF's address..... 63/3 ม.2 ต.บ่อทอง อ.บ่อทอง จ.ฉะเชิงเทรา..... โทรศัพท์ : Phone..... 038-165038 โทรสาร : Fax..... 038-363258 กรณีฉุกเฉิน : Emergency.....

3) คำรับรอง : ข้าพเจ้าขอรับรองว่าได้รับของเสียอันตรายแล้วตามที่ระบุข้างต้นนี้
 TSDF certificate arrival : I hereby declare that I have received the reference load.
 และสามารถกำจัดของเสียที่รับมานี้ได้ภายในระยะเวลา : Treatment period..... ☐ วัน : day ☐ เดือน : month ☐ ปี : year นับจากวันที่ได้รับของเสีย : since the day that received waste
 ลงชื่อผู้รับกำจัด : TSDF's name..... วันที่ : Date..... เดือน : Month..... พ.ศ. : Year.....

4) กรณีของเสียอันตรายไม่ตรงตามที่แจ้ง : Discrepancy Notification
 ประเภทของเสียอันตราย : Type of waste..... ปริมาณ : Quantity.....
 การดำเนินการ : Action taken ☐ ส่งคืน : Returned ☐ จัดประเภทใหม่ : Reclassified / รหัส : Waste ID..... ☐ รับกำจัด : Accepted เหตุผล : Reason of action.....
 วันที่ส่งคืน : Date returned..... (วัน/เดือน/ปี : dd/mm/yy) หมายเลขใบกำกับการณ์ขนส่งของเสียอันตรายที่ส่งกลับ : Returned manifest no.....
 ชื่อผู้ส่งคืน : TSDF's name..... ลงนาม : signature..... วันที่ : Date..... เดือน : Month..... พ.ศ. : Year.....

ฉบับที่ 1 (ต้นฉบับ : สีขาว) กรมโรงงานอุตสาหกรรม

ฉบับที่ 2 (สีเขียว) ผู้ก่อการณ์ขนส่งของเสียอันตราย

ฉบับที่ 3 (สีเหลือง) กรมโรงงานอุตสาหกรรม

ฉบับที่ 4 (สีขาว) ผู้ขนส่งของเสียอันตราย

ฉบับที่ 5 (สีฟ้า) ผู้ประกอบการดำเนินการเก็บรวบรวม บำบัด และกำจัดของเสียอันตราย

ฉบับที่ 6 (สีชมพู) ผู้ก่อการณ์ขนส่งของเสียอันตราย

ข้อใดไม่ถูก ๒๐ คะแนน

๑๗๖๖ เป็นมณฑล

๑๗๖๖ เป็นมณฑล

๑๗๖๖ เป็นมณฑล

๑๗๖๖ เป็นมณฑล

กรณีฉุกเฉิน : Emergen

DIW-T. 050200740

DIW-T. 050200740

DIW-T- 216700022

1 : Disposer's ID, DIW-D-06620003

2: Disposer's ID.

	22
--	----

Generator : ผู้ผลิตไฟฟ้า : Disposer

Liters/cu.m ของแข็ง : Solid _____ กิโลกรัม / ตัน : Kgs. / tons

nation

ผลาญอย่างเหมาะสมตรงตามข้อกำหนดของกฎหมายทุกประการ

วันที่ : Date 16 เดือน : Month 06 พ.ศ. : Year 22

ion must be completed by the Transporter

.....

by the generator and that the wa

ใช้ระยะเวลาประมาณ : Time spending _____ ชม./วัน : hours/day

วันที่ : Date เดือน : Month พ.ศ. : Year

กําจัดของเสีย : This section must be completed by TSDEs

0031

197 197 198 198 198 198 198 198

โทรศัพท์ : Phone _____ โทรสาร : Fax _____ กรณีฉุกเฉิน _____

al : I hereby declare that I have received the reference load. ปริมาณที่รับเข้าจริง

วันที่ : Date เดือน : Month พ.ศ. : Year

12

ของเสียที่ส่งกลับ : Returned manifest no. _____

เอกสารแนบที่ 10

บันทึกปริมาณขยะมูลฝอย

ใบแจ้งหนี้

INVOICE

รหัสลูกค้า/Customer Code: DOPCM002

ชื่อ/Name: บริษัท พีซีเอ็ม โพรเซสซิง (ประเทศไทย) จำกัด
ที่อยู่/Address: 700/614 ม. 7 นิคมอุตสาหกรรมอมตะซิตี้ ชลบุรี
ต.ดอนหัวฬ่อ อ.เมืองชลบุรี จ.ชลบุรี
20000

เลขที่/No:

AFSIU220601666

วันที่/Date:

25/06/2022

Credit Term: 30 Days

กำหนดชำระ/Due Date: 25/07/2022

สถานที่/Location

อ้างอิง/Ref.

AFSSOU220612659

เลขประจำตัวผู้เสียภาษี/Tax ID: 0105542025101

สาขา/Branch: 00002

โทรศัพท์/Phone No: 038-458170-5

แฟกซ์/Fax: 038-458176

Contract/Meter: NKPCM00200SG

รายการ Description	จำนวน QTY	หน่วยนับ UOM	ราคาต่อหน่วย Unit Price	จำนวนเงิน (บาท) Amount (Baht)
SG00001 ค่ากำจัดขยะ	24.00000	TUB	150.00	3,600.00

เดือน มิ.ย. 65

WHT 3% = 108.00

WHT รวม 108.00 บาท

รวมสุทธิ

3,744.00 บาท

โปรดแนบ "ใบแจ้งหนี้/ลดหนี้" มาด้วยทุกครั้งที่ใช้ชำระเงิน/Counter payment is required Invoice/Credit Note

กรุณาลงนามใน ที่จ่าย ค่าเช่า 5%ค่าบริการ 3% ค่าสินค้าไม่สามารถหัก ณ ที่จ่ายได้

หากชำระเกินกำหนด จะคิดดอกเบี้ย 15% ต่อปี

รวมเงิน/Sub Total	3,600.00
ภาษีมูลค่าเพิ่ม/Vat	252.00
รวมเงินทั้งสิ้น/Total	3,852.00

บาท/BAHT: THREE THOUSAND EIGHT HUNDRED FIFTY TWO AND 00/100

รายละเอียดการชำระเงิน/Payment Detail

เช็คสั่งจ่าย/โอนเข้าบัญชี บริษัท อมตะ ฟาซิลิตี้ เซอร์วิส จำกัด หรือ ชำระด้วยตนเอง

- นิคมฯอมตะนคร ที่สนง.อมตะนคร ชั้น 1 จ.ช. 9.00-16.00 น.หรือ โอนบ/ช ธ.กรุงเทพ สาขาซอยนิคมฯอมตะนคร S/A 582-0-25599-9 แจ้งโอน kanokwan@amata.com โทร.038-939007 ต่อ 213

- นิคมฯ อมตะซิตี้ ที่สนง. อมตะซิตี้ ชั้น 1 จ.ช. 9.00-16.00 น. หรือโอนบ/ช ธ.กรุงเทพ สาขาเทคโนโลยี ซิตี้ อมตะนคร ชลบุรี S/A 607-7-00099-7 แจ้งโอน คุณวรรณพร : billing4@amata.com โทร.038-939007 ต่อ 512 ค่าธรรมเนียมผู้โอนเป็นผู้รับผิดชอบ

ผู้รับสินค้า/บริการ/Customer

ผู้จัดทำ/Issue by

ผู้รับมอบอำนาจ/Authorized Signature

แบบฟอร์มบันทึกปริมาณขยะจากโรงงานอุตสาหกรรม
นิคมอุตสาหกรรมอมตะซิตี้ ชลบุรี
ประจำเดือน 21 พ.ค. 2565 - 20 มิ.ย. 2565



1. ข้อมูลทั่วไป : รหัสลูกค้า DOPCM002 ชื่อลูกค้า บริษัท พีซีเอ็ม โปรเซสซิง (ประเทศไทย) จำกัด - เฟส 6C

2. ข้อมูลเกี่ยวกับปริมาณขยะ

วันที่	ชนิดขยะ	รวม	หน่วย	เจ้าหน้าที่เก็บขยะ	เจ้าหน้าที่โรงงาน	เวลาเข้า	เวลาออก
23/05/2565	ขยะมูลฝอย	1.00	ถัง		System	13:27:40	13:33:55
25/05/2565	ขยะมูลฝอย	3.00	ถัง		System	11:42:38	11:52:42
27/05/2565	ขยะมูลฝอย	2.00	ถัง		System	11:37:10	11:45:50
30/05/2565	ขยะมูลฝอย	2.00	ถัง		System	12:47:51	12:48:00
01/06/2565	ขยะมูลฝอย	2.00	ถัง		System	11:30:15	11:35:30
06/06/2565	ขยะมูลฝอย	2.00	ถัง		System	12:03:29	12:12:02
08/06/2565	ขยะมูลฝอย	2.00	ถัง		System	11:04:33	11:04:41
10/06/2565	ขยะมูลฝอย	2.00	ถัง		System	11:46:13	11:52:55
13/06/2565	ขยะมูลฝอย	2.00	ถัง		System	13:24:50	13:31:42
15/06/2565	ขยะมูลฝอย	2.00	ถัง		System	12:32:05	12:39:42
17/06/2565	ขยะมูลฝอย	2.00	ถัง		System	11:50:41	11:57:48
20/06/2565	ขยะมูลฝอย	2.00	ถัง		System	13:19:17	13:26:45
รวม		ขยะมูลฝอย : 24.00 ถัง					

AG-EN-WI-002.1

หมายเหตุ :

1. เอกสารนี้ออกโดยโปรแกรมคัมค่าและจะถูกใช้แทนใบกำกับการขนส่งขยะมูลฝอยฉบับเดิม โดยจะเริ่มใช้ตั้งแต่วันที่ 21 มีนาคม 2564 เป็นต้นไป

2. บริษัท อมตะ พาสิตี ซีอริวิต จำกัด ได้เปลี่ยนการบันทึกปริมาณขยะในใบกำกับการขนส่งโดยใช้ "โปรแกรมคัมค่า"

ท่านสามารถลงทะเบียนใช้งานโปรแกรมได้ที่ <https://afsmanifest.koomkah.com>

สอบถามรายละเอียดเพิ่มเติมที่ คุณศิริพรเพ็ญ Tel. 092-2750007 หรือที่ Line Official ID : @afswaste

เอกสารแนบที่ 11

ระเบียบปฏิบัติงาน

เรื่อง การจัดการกากของเสียภายในโรงงาน

ประเภทเอกสาร : ระเบียบปฏิบัติงาน (Type) (Quality Procedure)		PPT	PCM Processing (Thailand) Ltd.
เรื่อง : การจัดการของเสียหรือวัสดุไม่ใช้แล้ว (Waste Management)			
หมายเลขเอกสาร (Code) P-DC-016	ฉบับที่ (Revision) 3.0	วันที่ประกาศใช้ (Effective Date) : 29 กรกฎาคม 2559	จำนวนหน้า (Pages) : 1/9

บันทึกการแก้ไข (Revision Control)				
ฉบับที่ Revision	วัน/เดือน/ปี Eff. Date	หน้าที่ แก้ไข Page	รายละเอียดการแก้ไข Change Description	เลขที่ใบ DAR DAR no.
2.0	15 มิ.ย.56	-	ออกเอกสารใหม่	017/13
3.0	29 ก.ค.59	4-5	5.3 การคัดเลือกผู้รับกำจัดรายใหม่และการประเมินผู้ กำจัดรายปัจจุบัน	026/16/PC1



ผู้จัดทำ Prepared by	ผู้ตรวจสอบ Verified by	ผู้อนุมัติ Approved by
<div style="background-color: gray; height: 50px; width: 100%;"></div>		
ตำแหน่ง.....safety & ISO..... วัน/เดือน/ปี.....29/07/16.....	ตำแหน่ง.....MGR..... วัน/เดือน/ปี.....29/07/16.....	ตำแหน่ง.....QMR..... วัน/เดือน/ปี.....1/8/16.....

ประเภทเอกสาร : ระเบียบปฏิบัติงาน (Type) (Quality Procedure)		PPT	PCM Processing (Thailand) Ltd.
เรื่อง : การจัดการของเสียหรือวัสดุไม่ใช้แล้ว (Waste Management)			
หมายเลขเอกสาร (Code) P-DC-016	ฉบับที่ (Revision) 3.0	วันที่ประกาศใช้ (Effective Date) : 29 กรกฎาคม 2559	จำนวนหน้า (Pages) : 3/9

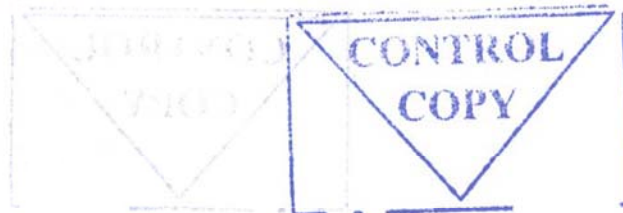
สารอันตราย กระดาษ ถุงพลาสติก หรือ สิ่งต่างๆที่สามารถนำไปรีไซเคิลได้

ขยะอันตราย หมายถึง ขยะที่มีองค์ประกอบ หรือ ปนเปื้อนสารอันตราย หรือ มีคุณสมบัติที่เป็นอันตรายตามที่กำหนดไว้ในภาคผนวกที่ 2 ของประกาศกระทรวงอุตสาหกรรม เรื่อง การกำจัดสิ่งปฏิกูลหรือวัสดุที่ไม่ใช้แล้ว พ.ศ. 2548

ผู้ขนส่ง หมายถึง ผู้ที่ทำการขนส่งสิ่งปฏิกูลหรือวัสดุที่ไม่ใช้แล้วไปส่งกำจัดยังสถานที่รับกำจัด

ผู้รับกำจัด หมายถึง ผู้ประกอบกิจการบำบัดและกำจัดสิ่งปฏิกูลหรือวัสดุที่ไม่ใช้แล้วตามประกาศกระทรวงอุตสาหกรรม เรื่อง การกำจัดสิ่งปฏิกูลหรือวัสดุที่ไม่ใช้แล้ว พ.ศ. 2548

จุดกักเก็บ หมายถึง โรงขยะ



ประเภทเอกสาร : ระเบียบปฏิบัติงาน (Type) (Quality Procedure)		PPT	PCM Processing (Thailand) Ltd.
เรื่อง : การจัดการของเสียหรือวัสดุไม่ใช่แล้ว (Waste Management)			
หมายเลขเอกสาร (Code) P-DC-016	ฉบับที่ (Revision) 3.0	วันที่ประกาศใช้ (Effective Date) : 29 กรกฎาคม 2559	จำนวนหน้า (Pages) : 5/9

ขั้นตอนการทำงาน	ผู้ปฏิบัติงาน	แบบฟอร์ม	รายละเอียดการปฏิบัติงาน
			<p>5.3.1 เจ้าหน้าที่ความปลอดภัยอาชีวอนามัยและสิ่งแวดล้อม คัดเลือกบริษัทรับกำจัดขยะใหม่โดยมีเกณฑ์การพิจารณาดังนี้</p> <ul style="list-style-type: none"> - ใบอนุญาตประกอบกิจการโรงงาน ประเภท 101 105 หรือ 106 (รง.4) - เลขทะเบียน 13 หลัก ในการดำเนินงานจัดการเกี่ยวกับของเสียอันตราย เช่น ผู้ขนส่ง ผู้รับกำจัด - ใบอนุญาตครอบครองวัตถุอันตราย (วอ.8) ในกรณีที่ขนส่งของเสียอันตราย - การรองรับระบบคุณภาพและกิจกรรมต่างๆ (ISO9001, ISO14001, 5ส. ฯลฯ) - การปฏิบัติตามกฎหมาย - การ Audit โรงงาน - ความดีการบริการ - การนำเสนองาน - ราคา <p>และบันทึกลงในเอกสาร F-PU-005 แบบฟอร์มการคัดเลือกผู้ขายรายใหม่ เพื่อดำเนินการขออนุมัติการจัดจ้างจากผู้จัดการ โรงงาน / ผู้มีอำนาจลงนาม</p> <p>5.3.2 การประเมินผู้รับกำจัดรายปัจจุบัน ให้เป็นไปตามเงื่อนไขในเอกสาร F-PU-003 การประเมินผู้ขายสินค้า/บริการ</p> <p>5.4 การดำเนินการเพื่อกำจัดสิ่งปฏิกูลหรือวัสดุที่ไม่ใช่แล้ว</p> <p>5.4.1 เจ้าหน้าที่ความปลอดภัยอาชีวอนามัยและสิ่งแวดล้อม ดำเนินการขออนุญาตนำสิ่งปฏิกูล หรือวัสดุที่ไม่ใช่แล้วออกนอกโรงงาน ตามรายการที่ระบุใน F-SF-008 แบบสำรวจสิ่งปฏิกูลหรือวัสดุที่ไม่ใช่</p>

ประเภทเอกสาร : ระเบียบปฏิบัติงาน (Type) (Quality Procedure)		PPT	PCM Processing (Thailand) Ltd.
เรื่อง : การจัดการของเสียหรือวัสดุไม่ใช้แล้ว (Waste Management)			
หมายเลขเอกสาร (Code) P-DC-016	ฉบับที่ (Revision) 3.0	วันที่ประกาศใช้ (Effective Date) : 29 กรกฎาคม 2559	จำนวนหน้า (Pages) : 7/9

ขั้นตอนการทำงาน	ผู้ปฏิบัติงาน	แบบฟอร์ม	รายละเอียดการปฏิบัติงาน
			<p>ในค F-SF-010แบบบันทึกปริมาณสิ่ง ปรากฏหรือวัสดุที่ไม่ใช้แล้ว และประกาศการนิคมอุตสาหกรรมแห่งประเทศไทย ที่ 79/2554 เรื่อง วิธีการปฏิบัติเกี่ยวกับการจัดการกากอุตสาหกรรม มูลฝอยและสิ่งปรากฏที่เกิดขึ้นในนิคมอุตสาหกรรม</p> <p>5.4.3 หลังจากที่มีการนำสิ่งปรากฏหรือวัสดุที่ไม่ใช้แล้วออกนอกพื้นที่โรงงานแล้ว เจ้าหน้าที่ความปลอดภัยอาชีวอนามัยและสิ่งแวดล้อมจะต้องปฏิบัติตาม ประกาศกระทรวงอุตสาหกรรมเรื่อง หลักเกณฑ์และวิธีการแจ้งรายละเอียดสิ่งปรากฏหรือวัสดุไม่ใช้แล้วจากโรงงาน โดยทางสื่ออิเล็กทรอนิกส์ พ.ศ. 2547 ยกเว้น ขยะประเภท ขยะทั่วไป เท่านั้นที่ไม่ต้องดำเนินการ</p> <p>5.4.4 ผู้ที่ก่อกำเนิดของเสียหรือวัสดุที่ไม่ใช้แล้วแต่หน่วยงาน ดำเนินการทิ้งขยะหรือวัสดุไม่ใช้แล้วตามเอกสาร แบบแสดงประเภทและรายการสิ่งปรากฏหรือวัสดุที่ไม่ใช้แล้ว ดังต่อไปนี้</p> <p>5.6.1 ขยะทั่วไป</p> <ul style="list-style-type: none"> - เศษอาหาร จัดเก็บในถังสีเขียว - ขยะพลาสติก จัดเก็บในถังสีน้ำเงิน <p>5.6.2 ขยะรีไซเคิล จัดเก็บในถังสีเหลืองหรือภาชนะที่กำหนด รวบรวมไปยังจุดพักหรือจุดกักเก็บตามป้ายบ่งชี้</p> <p>5.6.3 ขยะอันตราย</p> <ul style="list-style-type: none"> - ของเหลว/ของแข็งที่ปนเปื้อนของเหลว รวบรวมใส่ถุงปิดถุง สีแดงมัด แล้วนำไปรวบรวมยังจุดพักหรือจุดกักเก็บตามป้ายบ่งชี้ - ของแข็ง จัดเก็บในถังสีแดงหรือรวบรวมไปกักเก็บที่จุดกักเก็บตามป้ายบ่งชี้

ประเภทเอกสาร : ระเบียบปฏิบัติงาน (Type) (Quality Procedure)		PPT	PCM Processing (Thailand) Ltd.
เรื่อง : การจัดการของเสียหรือวัสดุไม่ใช่แล้ว (Waste Management)			
หมายเลขเอกสาร (Code) P-DC-016	ฉบับที่ (Revision) 3.0	วันที่ประกาศใช้ (Effective Date) : 29 กรกฎาคม 2559	จำนวนหน้า (Pages) : 9/9

6. แบบฟอร์มที่ใช้

รหัส	ชื่อบันทึก	ระยะเวลาการจัดเก็บ	สถานที่เก็บ	ผู้อนุมัติทำลาย
F-SF-008	แบบสำรวจสิ่งปนเปื้อนหรือวัสดุที่ไม่ใช่แล้ว ประจำปี	1 ปี	หน่วยงาน	EMR
F-PU-005	แบบฟอร์มการคัดเลือกผู้ขาย	1 ปี	หน่วยงาน	QMR
F-SF-009	แบบบันทึกปริมาณสิ่งปนเปื้อนหรือวัสดุที่ไม่ ใช่แล้ว	1 ปี	หน่วยงาน	EMR
F-SF-010	แบบตรวจการคัดแยกและสถานที่การกัก เก็บสิ่งปนเปื้อนหรือวัสดุที่ไม่ใช่แล้ว	1 ปี	หน่วยงาน	EMR

7. เอกสารที่เกี่ยวข้อง

- ประกาศกระทรวงอุตสาหกรรม เรื่อง การกำจัดสิ่งปนเปื้อนหรือวัสดุที่ไม่ใช่แล้ว พ.ศ. 2548
- ประกาศการนิคมอุตสาหกรรมแห่งประเทศไทย ที่ 79/2554 เรื่อง วิธีการปฏิบัติเกี่ยวกับการจัดการกากอุตสาหกรรม
มูลฝอยและสิ่งปนเปื้อนที่เกิดขึ้นในนิคมอุตสาหกรรม
- ประกาศกระทรวงอุตสาหกรรม เรื่อง ระบบเอกสารการขนส่งของเสียอันตราย พ.ศ. 2547
- ประกาศกระทรวงอุตสาหกรรมเรื่อง หลักเกณฑ์และวิธีการแจ้งรายละเอียดสิ่งปนเปื้อนหรือวัสดุที่ไม่ใช่แล้วจากโรงงาน
โดยทางสื่ออิเล็กทรอนิกส์ พ.ศ. 2547

8. เอกสารแนบ

ไม่มี



เอกสารแนบที่ 12

หนังสือแจ้งผลการพิจารณาการขออนุญาต

ให้นำสิ่งปฏิกูลหรือวัสดุที่ไม่ใช้แล้ว

ออกนอกบริเวณโรงงาน



**หนังสือแจ้งผลการพิจารณา
การขออนุญาตให้นำสิ่งปฏิกูลหรือวัสดุที่ไม่ใช้แล้วออกนอกบริเวณโรงงาน
กรมโรงงานอุตสาหกรรม**

เลขที่ อก.6501-5233

หนังสือฉบับนี้ออกให้เพื่อแจ้งผลการพิจารณาของ
บริษัท พีซีเอ็ม โปรเซสซิง (ประเทศไทย) จำกัด
ทะเบียนโรงงานเลขที่ น.64(12)-3/2554-นอน.
โดยมีรายละเอียดผลการพิจารณาดังนี้

ลำดับที่	รหัสวัสดุ ที่ไม่ใช้แล้ว	ชื่อวัสดุที่ไม่ใช้แล้ว	ปริมาณ (ตัน)	วิธีการ กำจัด	ทะเบียนโรงงาน ผู้รับดำเนินการ	ผลการพิจารณา	เหตุผล
1	17 06 03	ฉนวนกันความร้อน	2	073	จ3-101-2/40สบ	อนุญาต	
2	14 06 03	หินเนอร์ใช้แล้ว	50	051	3-106-29/47จข	อนุญาต	
3	13 01 10	น้ำมันไฮดรอลิกใช้แล้ว	5	042	3-106-29/47จข	อนุญาต	
4	16 02 15	หลอดไฟเสื่อมสภาพ	1	073	จ3-101-2/40สบ	อนุญาต	
5	15 02 02	เศษผ้า-ถุงมือปนเปื้อน	10	042	3-106-8/49สบ	อนุญาต	
6	08 01 11	สีเสื่อมสภาพ	20	075	น.101-1/2544-นนป.	อนุญาต	
10	19 08 13	กากตะกอน (Waste Water Sludge)	50	073	จ3-101-2/40สบ	อนุญาต	

รายการที่ได้รับอนุญาตมีผลบังคับใช้ตั้งแต่วันที่ 10 พฤษภาคม 2565 ถึงวันที่ 9 พฤษภาคม 2566

ออกให้ ณ วันที่ 20 เมษายน 2565

โดยกรมโรงงานอุตสาหกรรม

หนังสือแจ้งผลการพิจารณาฉบับนี้อินพุตโดยใช้ระบบอิเล็กทรอนิกส์



**บันทึกการเปลี่ยนแปลง แก๊ส และยกเลิก รายละเอียดในหนังสือแจ้งผลการพิจารณา
การขออนุญาตให้นำสิ่งปฏิกูลหรือวัสดุที่ไม่ใช้แล้วออกนอกบริเวณโรงงาน**

เลขที่ อก.6501-5233

ของ บริษัท พีซีเอ็ม โปรเซสซิง (ประเทศไทย) จำกัด

ทะเบียนโรงงานเลขที่ น.64(12)-3/2554-นอน.

เลขรับที่	วัน/เดือน/ปี	สาระสำคัญของการเปลี่ยนแปลงในหนังสือแจ้งผลการพิจารณา	ผลการพิจารณา	เหตุผล
20812/2565	20/4/65	ขอเพิ่มรายการวัสดุที่ไม่ใช้แล้ว รหัสวัสดุที่ไม่ใช้แล้ว 12 01 01 เศษเหล็กจากการตัด โดยมีผู้รับดำเนินการคือ 3-105-74/48ซบ ปริมาณ 2000 ตัน วิธีการกำจัด 011	อนุญาต	
21619/2565	28/4/65	ขอเพิ่มรายการวัสดุที่ไม่ใช้แล้ว รหัสวัสดุที่ไม่ใช้แล้ว 19 09 05 เรซินกรองน้ำ โดยมีผู้รับดำเนินการคือ จ3-101-2/40สบ ปริมาณ 5 ตัน วิธีการกำจัด 071	ไม่อนุญาต	04
21619/2565	28/4/65	ขอเพิ่มรายการวัสดุที่ไม่ใช้แล้ว รหัสวัสดุที่ไม่ใช้แล้ว 15 01 01 บรรจุก๊าซที่เป็นกระดาษ โดยมีผู้รับดำเนินการคือ จ3-105-69/51ซบ ปริมาณ 25 ตัน วิธีการกำจัด 011	อนุญาต	
21619/2565	28/4/65	ขอเพิ่มรายการวัสดุที่ไม่ใช้แล้ว รหัสวัสดุที่ไม่ใช้แล้ว 15 01 02 บรรจุก๊าซที่เป็นพลาสติก โดยมีผู้รับดำเนินการคือ จ3-105-69/51ซบ ปริมาณ 5 ตัน วิธีการกำจัด 011	อนุญาต	
21619/2565	28/4/65	ขอเพิ่มรายการวัสดุที่ไม่ใช้แล้ว รหัสวัสดุที่ไม่ใช้แล้ว 15 01 03 ไม้พาเลท โดยมีผู้รับดำเนินการคือ จ3-105-69/51ซบ ปริมาณ 3 ตัน วิธีการกำจัด 011	อนุญาต	
21619/2565	28/4/65	ขอเพิ่มรายการวัสดุที่ไม่ใช้แล้ว รหัสวัสดุที่ไม่ใช้แล้ว 19 09 99 เมมเบรนใช้แล้ว โดยมีผู้รับดำเนินการคือ น.106-2/2546-นบป. ปริมาณ 2 ตัน วิธีการกำจัด 059	อนุญาต	
21619/2565	28/4/65	ขอเพิ่มรายการวัสดุที่ไม่ใช้แล้ว รหัสวัสดุที่ไม่ใช้แล้ว 12 01 01 เศษเหล็กม้วน โดยมีผู้รับดำเนินการคือ 3-105-8/54ปท ปริมาณ 2150 ตัน วิธีการกำจัด 011	ไม่อนุญาต	04
21619/2565	28/4/65	ขอเพิ่มรายการวัสดุที่ไม่ใช้แล้ว รหัสวัสดุที่ไม่ใช้แล้ว 12 01 05 เศษยาง โดยมีผู้รับดำเนินการคือ 3-105-1/45พข ปริมาณ 5 ตัน วิธีการกำจัด 071	อนุญาต	
21619/2565	28/4/65	ขอเพิ่มรายการวัสดุที่ไม่ใช้แล้ว รหัสวัสดุที่ไม่ใช้แล้ว 12 01 17 Shot Blast โดยมีผู้รับดำเนินการคือ จ3-101-2/40สบ ปริมาณ 4 ตัน วิธีการกำจัด 071	อนุญาต	
21619/2565	28/4/65	ขอเพิ่มรายการวัสดุที่ไม่ใช้แล้ว รหัสวัสดุที่ไม่ใช้แล้ว 19 12 04 เศษยาง โดยมีผู้รับดำเนินการคือ 3-106-8/49สบ ปริมาณ 5 ตัน วิธีการกำจัด 049	อนุญาต	
21034/2565	28/4/65	ขอเพิ่มรายการวัสดุที่ไม่ใช้แล้ว รหัสวัสดุที่ไม่ใช้แล้ว 15 01 10 ภาชนะปนเปื้อน โดยมีผู้รับดำเนินการคือ จ3-101-2/40สบ ปริมาณ 5 ตัน วิธีการกำจัด 073	อนุญาต	
21034/2565	28/4/65	ขอเพิ่มรายการวัสดุที่ไม่ใช้แล้ว รหัสวัสดุที่ไม่ใช้แล้ว 19 12 11 วัสดุปนเปื้อน โดยมีผู้รับดำเนินการคือ 3-106-8/49สบ ปริมาณ 8 ตัน วิธีการกำจัด 042	อนุญาต	
21034/2565	28/4/65	ขอเพิ่มรายการวัสดุที่ไม่ใช้แล้ว รหัสวัสดุที่ไม่ใช้แล้ว 11 01 98 สารเคมี cr โดยมีผู้รับดำเนินการคือ น.101-1/2544-นบป. ปริมาณ 10 ตัน วิธีการกำจัด 075	อนุญาต	
21057/2565	28/4/65	ขอเพิ่มรายการวัสดุที่ไม่ใช้แล้ว รหัสวัสดุที่ไม่ใช้แล้ว 15 01 10 ถังเหล็กปนเปื้อน โดยมีผู้รับดำเนินการคือ 3-106-6/46ซบ ปริมาณ 110 ตัน วิธีการกำจัด 049	อนุญาต	
21057/2565	28/4/65	ขอเพิ่มรายการวัสดุที่ไม่ใช้แล้ว รหัสวัสดุที่ไม่ใช้แล้ว 15 01 10 ถังเหล็กปนเปื้อน โดยมีผู้รับดำเนินการคือ 3-106-6/46ซบ ปริมาณ 10 ตัน วิธีการกำจัด 049	อนุญาต	
21057/2565	28/4/65	ขอเพิ่มรายการวัสดุที่ไม่ใช้แล้ว รหัสวัสดุที่ไม่ใช้แล้ว 06 02 04 น้ำเสียจากการทดสอบ(ต่าง) โดยมีผู้รับดำเนินการคือ น.101-1/2544-นบป. ปริมาณ 1 ตัน วิธีการกำจัด 075	อนุญาต	
21057/2565	28/4/65	ขอเพิ่มรายการวัสดุที่ไม่ใช้แล้ว รหัสวัสดุที่ไม่ใช้แล้ว 06 01 01 น้ำเสียจากการทดสอบ (กรด) โดยมีผู้รับดำเนินการคือ น.101-1/2544-นบป. ปริมาณ 1 ตัน วิธีการกำจัด 075	อนุญาต	
26604/2565	25/5/65	ขอเพิ่มรายการวัสดุที่ไม่ใช้แล้ว รหัสวัสดุที่ไม่ใช้แล้ว 12 01 01 เศษเหล็กม้วน โดยมีผู้รับดำเนินการคือ 3-105-8/54ปท ปริมาณ 2150 ตัน วิธีการกำจัด 011	อนุญาต	

วิธีการกำจัด

- 011 คัดแยกประเภทเพื่อจำหน่ายต่อ
- 021 กักเก็บในภาชนะบรรจุ
- 031 เป็นวัตถุอันตราย
- 032 ส่งกลับผู้ขายเพื่อกำจัด
- 033 ส่งกลับผู้ขายเพื่อนำกลับไปบรรจุใหม่หรือใช้ซ้ำ
- 039 นำกลับมาใช้ซ้ำด้วยวิธีอื่นๆ
- 041 เป็นเชื้อเพลิงทดแทน
- 042 ทำเชื้อเพลิงผสม
- 043 เผาเพื่อเอาพลังงาน
- 044 เป็นวัตถุอันตรายในเตาเผาปูนซีเมนต์
- 049 นำกลับมาใช้ประโยชน์อื่นด้วยวิธีอื่นๆ
- 051 เข้ากระบวนการนำตัวทำลายกลับมาใหม่
- 052 เข้ากระบวนการนำโลหะกลับมาใหม่
- 053 เข้ากระบวนการคืนสภาพกรด/ด่าง
- 054 เข้ากระบวนการคืนสภาพตัวเร่งปฏิกิริยา
- 059 นำสิ่งปฏิกูลหรือวัสดุที่ไม่ใช้แล้วอื่นๆกลับมาใหม่
- 061 บำบัดด้วยวิธีชีวภาพ
- 062 บำบัดด้วยวิธีทางเคมี
- 063 บำบัดด้วยวิธีทางกายภาพ

- 064 บำบัดด้วยวิธีทางเคมีและฟิสิกส์
- 065 บำบัดน้ำเสียด้วยวิธีทางเคมีกายภาพ
- 066 เข้าระบบบำบัดน้ำเสียรวม
- 067 ปรับเสถียรด้วยวิธีทางเคมี
- 068 ปรับเสถียร/ ครั่งทางเคมี โดยใช้ซีเมนต์หรือวัสดุ pozzolanic
- 069 วิธีบำบัดอื่นๆ เพื่อลดค่าความเป็นอันตราย
- 071 สกัดกลบตามหลักสุขาภิบาล เฉพาะของเสียไม่อันตรายเท่านั้น
- 072 สกัดกลบอย่างปลอดภัย
- 073 สกัดกลบอย่างปลอดภัย เมื่อทำการปรับเสถียรหรือทำให้เป็นก้อนแข็งแล้ว
- 074 เผาทำลายในเตาเผาขยะทั่วไป
- 075 เผาทำลายในเตาเผาเฉพาะสำหรับของเสียอันตราย
- 076 เผาทำลายร่วมในเตาเผาปูนซีเมนต์
- 077 อัดดินถมบ่อ ใต้ดิน หรือชั้นดินใต้ทะเล แขนงเอกสารอนุญาตจากหน่วยงานอื่น
- 079 กำจัดด้วยวิธีอื่นๆ
- 081 รวบรวมและส่งออกนอกประเทศ
- 082 กบดหรือที่ถม เฉพาะของเสียไม่อันตรายเท่านั้น
- 083 หมักทำปุ๋ยหรือเป็นสารปรับปรุงคุณภาพดิน เฉพาะของเสียไม่อันตรายเท่านั้น
- 084 ทำอาหารสัตว์ เฉพาะของเสียไม่อันตรายเท่านั้น

เหตุการณ์ไม่อนุญาต

- 01 ผู้รับดำเนินการ ไม่ได้รับอนุญาตให้ บำบัด/ กำจัด/นำกลับ ไปใช้ประโยชน์ใหม่
- 02 วิธีการบำบัด/กำจัด/นำกลับ ไปใช้ประโยชน์ใหม่ ไม่เหมาะสม
- 03 ผู้รับดำเนินการ ได้รับคำสั่งปรับปรุงตามมาตรา 37 หรือหยุดประกอบกิจการตามมาตรา 39 ตามพระราชบัญญัติโรงงาน
- 04 ผู้รับดำเนินการ ไม่ยินยอมรับบำบัด/กำจัด/นำกลับ ไปใช้ประโยชน์ใหม่
- 05 ไม่สามารถยื่นขออนุญาตฯ ผ่านสื่ออิเล็กทรอนิกส์ได้
- 06 ผู้ให้บริการยังไม่ได้แจ้งประกอบกิจการ โรงงาน หรือไม่ได้แจ้งประกอบในส่วนขยาย
- 07 ไม่เข้าข่ายต้องขออนุญาตตามประกาศกระทรวงอุตสาหกรรม เรื่องการกำจัดสิ่งปฏิกูลหรือวัสดุที่ไม่ใช้แล้ว พ.ศ. 2548

เหตุการณ์อื่นๆ

- 99 อื่นๆ ระบุ

เหตุผลที่ไม่สามารถพิจารณาได้ เนื่องจากขาดเอกสาร หรือเอกสารไม่สมบูรณ์ ดังนี้

- 11 สำเนาใบอนุญาตประกอบกิจการ โรงงานของผู้รับดำเนินการ และหรือผู้ก่อการเน็ดวัสดุที่ไม่ใช้แล้ว
- 12 สำเนาหนังสือรับรองจดทะเบียนนิติบุคคลของผู้รับดำเนินการ และหรือผู้ก่อการเน็ดวัสดุที่ไม่ใช้แล้ว
- 13 สัญญาหรือหนังสือยินยอมการบริการระหว่างผู้รับดำเนินการและผู้ก่อการเน็ดวัสดุที่ไม่ใช้แล้ว
- 14 หนังสือการประกันความรับผิด (Liability) ระหว่างผู้รับดำเนินการและผู้ก่อการเน็ดวัสดุที่ไม่ใช้แล้ว
- 15 หนังสือมอบอำนาจให้ผู้หนึ่งผู้ใดกระทำการใดๆ แทนกรรมการผู้มีอำนาจพร้อมติดอากรแสตมป์ของผู้รับดำเนินการ และหรือผู้ก่อการเน็ดวัสดุที่ไม่ใช้แล้ว
- 16 ผลวิเคราะห์หาความเข้มข้นทั้งหมดของสิ่งเจือปน (total concentration : mg/kg)
- 17 ผลวิเคราะห์ด้วยวิธีการสกัดสาร (waste extraction test : mg/l)
- 18 รายละเอียดกระบวนการผลิตพร้อมแสดงจุดที่เกิดของเสีย
- 19 รายละเอียดกระบวนการนำของเสียมากำจัด/บำบัด/นำกลับมาใช้ประโยชน์ใหม่
- 20 สำเนาใบอนุญาตส่งออกวัตถุอันตราย (วอ.6)
- 21 หนังสือรับรองจากกรมวิชาการเกษตรในการทำปุ๋ยหรือสารปรับปรุงคุณภาพดิน
- 22 รหัสของสิ่งปฏิกูลหรือวัสดุที่ไม่ใช้แล้ว ไม่ถูกต้อง
- 23 รหัสของวิธีการกำจัด ไม่ถูกต้อง
- 24 การลงนามของกรรมการผู้มีอำนาจในคำขอ/สัญญา/ขอ. ไม่ครบถ้วนตามเงื่อนไขในหนังสือรับรองการจดทะเบียนนิติบุคคล
- 25 เอกสารข้อมูลความปลอดภัย

หมายเหตุ

1. กรณีไม่อนุญาต หากท่านไม่เห็นด้วย สามารถแจ้งเป็นหนังสือพร้อมเหตุผลไปยังอธิบดีกรมโรงงานอุตสาหกรรมภายใน 15 วัน นับตั้งแต่วันที่ได้รับแจ้งคำสั่งทางการปกครองนี้
2. หากท่านจงใจฝ่าฝืนนำสิ่งปฏิกูลหรือวัสดุที่ไม่ใช้แล้วออกนอกบริเวณ โรงงาน โดยไม่ได้รับอนุญาต ถือเป็นความผิดตามมาตรา 45 แห่งพระราชบัญญัติโรงงาน พ.ศ.2535 ต้องระวางโทษปรับไม่เกิน 2 แสนบาท

เอกสารแนบที่ 13

บันทึกการตรวจสอบเส้นทางการขนส่ง
และการกำจัดที่ปลายทาง

[illegible]

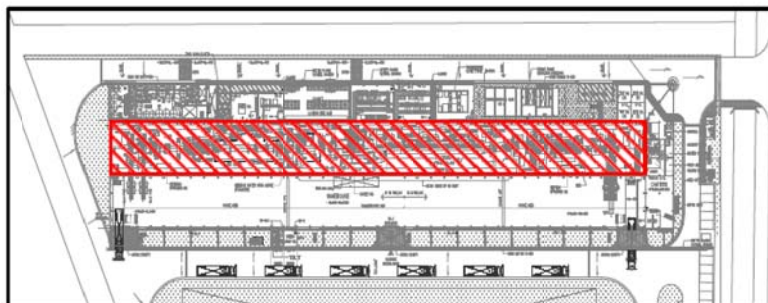
วัน-เวลา	สถานะ	ชื่อสถานี	ความเร็ว	ตำบล	อำเภอ	จังหวัด
16/06/2022 12:44	รถวิ่ง		50	บางใหม่	เมืองสมุทรปราการ	สมุทรปราการ
16/06/2022 12:45	รถวิ่ง		46	บางใหม่	เมืองสมุทรปราการ	สมุทรปราการ
16/06/2022 12:46	รถวิ่ง		46	บางใหม่	เมืองสมุทรปราการ	สมุทรปราการ
16/06/2022 12:47	รถวิ่ง		38	บางใหม่	เมืองสมุทรปราการ	สมุทรปราการ
16/06/2022 12:50	รถวิ่ง		36	บางใหม่	เมืองสมุทรปราการ	สมุทรปราการ
16/06/2022 12:51	รถวิ่ง		43	บางใหม่	เมืองสมุทรปราการ	สมุทรปราการ
16/06/2022 12:52	รถวิ่ง		44	บางใหม่	เมืองสมุทรปราการ	สมุทรปราการ
16/06/2022 12:54	รถวิ่ง		28	บางใหม่	เมืองสมุทรปราการ	สมุทรปราการ
16/06/2022 12:55	รถวิ่ง		12	บางใหม่	เมืองสมุทรปราการ	สมุทรปราการ
16/06/2022 12:56	รถวิ่ง		39	บางใหม่	เมืองสมุทรปราการ	สมุทรปราการ
16/06/2022 12:57	รถวิ่ง		26	บางใหม่	เมืองสมุทรปราการ	สมุทรปราการ
16/06/2022 12:58	รถวิ่ง		18	บางใหม่	เมืองสมุทรปราการ	สมุทรปราการ
16/06/2022 12:59	รถวิ่ง		14	บางใหม่	เมืองสมุทรปราการ	สมุทรปราการ
16/06/2022 13:00	รถวิ่ง		29	บางใหม่	เมืองสมุทรปราการ	สมุทรปราการ
16/06/2022 13:01	รถวิ่ง		25	บางใหม่	เมืองสมุทรปราการ	สมุทรปราการ
16/06/2022 13:02	รถวิ่ง		11	บางใหม่	เมืองสมุทรปราการ	สมุทรปราการ
16/06/2022 13:03	รถวิ่ง		6	บางใหม่	เมืองสมุทรปราการ	สมุทรปราการ
16/06/2022 13:04	จอดไม่ดับเครื่อง	อัครีปราการ จำกัด (มหาชน)	0	บางใหม่	เมืองสมุทรปราการ	สมุทรปราการ
16/06/2022 13:38	รถจอด	อัครีปราการ จำกัด (มหาชน)	0	บางใหม่	เมืองสมุทรปราการ	สมุทรปราการ

76	30/6/2022	ความเร็วเกิน	11:16:30	ด.มางอ้อ อ.บ้านนา จ.นครนายก	11:16:35	ด.มางอ้อ อ.บ้านนา จ.นครนายก	0 วัน 0 ชม. 1 นาที	0	0	91	90
77	30/6/2022	ไม่แสดงตัวตนในการขึ้นขี้น	11:18:19	ด.มางอ้อ อ.บ้านนา จ.นครนายก	11:18:19	ด.มางอ้อ อ.บ้านนา จ.นครนายก	0 วัน 0 ชม. 0 นาที	0	0	80	80
78	30/6/2022	ความเร็วเกิน	11:21:36	ด.มางอ้อ อ.บ้านนา จ.นครนายก	11:21:48	ด.มางอ้อ อ.บ้านนา จ.นครนายก	0 วัน 0 ชม. 1 นาที	0	0	92	89.5
79	30/6/2022	ความเร็วเกิน	11:22:31	ด.ทองหลาง อ.บ้านนา จ.นครนายก	11:23:48	ด.ทองหลาง อ.บ้านนา จ.นครนายก	0 วัน 0 ชม. 2 นาที	0	0	102	94.3
80	30/6/2022	จอดไม่ดับเครื่อง	11:26:05	ด.ทองหลาง อ.บ้านนา จ.นครนายก	11:40:22	ด.ทองหลาง อ.บ้านนา จ.นครนายก	0 วัน 0 ชม. 15 นาที	0	0	0	0
81	30/6/2022	ไม่แสดงตัวตนในการขึ้นขี้น	11:28:19	ด.ทองหลาง อ.บ้านนา จ.นครนายก	11:28:19	ด.ทองหลาง อ.บ้านนา จ.นครนายก	0 วัน 0 ชม. 0 นาที	0	0	0	0
82	30/6/2022	ไม่แสดงตัวตนในการขึ้นขี้น	11:38:19	ด.ทองหลาง อ.บ้านนา จ.นครนายก	11:38:19	ด.ทองหลาง อ.บ้านนา จ.นครนายก	0 วัน 0 ชม. 0 นาที	0	0	0	0
83	30/6/2022	รถวิ่ง	11:40:22	ด.ทองหลาง อ.บ้านนา จ.นครนายก	12:19:45	ด.หนองปลาไหล อ.เมืองสระบุรี จ.สระบุรี	0 วัน 0 ชม. 40 นาที	40	39.56	100	74.8
84	30/6/2022	ความเร็วเกิน	11:41:07	ด.พิบูลฉะลอม อ.บ้านนา จ.นครนายก	11:41:16	ด.พิบูลฉะลอม อ.บ้านนา จ.นครนายก	0 วัน 0 ชม. 1 นาที	0	0	92	90.5
85	30/6/2022	ความเร็วเกิน	11:41:35	ด.พิบูลฉะลอม อ.บ้านนา จ.นครนายก	11:41:37	ด.พิบูลฉะลอม อ.บ้านนา จ.นครนายก	0 วัน 0 ชม. 1 นาที	0	0	91	90.5
86	30/6/2022	ความเร็วเกิน	11:41:49	ด.พิบูลฉะลอม อ.บ้านนา จ.นครนายก	11:41:52	ด.บ้านนา อ.บ้านนา จ.นครนายก	0 วัน 0 ชม. 1 นาที	0	0	92	90.5
87	30/6/2022	ความเร็วเกิน	11:42:04	ด.บ้านนา อ.บ้านนา จ.นครนายก	11:42:10	ด.บ้านนา อ.บ้านนา จ.นครนายก	0 วัน 0 ชม. 1 นาที	0	0	94	91.5
88	30/6/2022	ความเร็วเกิน	11:45:48	ด.บ้านนา อ.บ้านนา จ.นครนายก	11:45:56	ด.บ้านนา อ.บ้านนา จ.นครนายก	0 วัน 0 ชม. 1 นาที	0	0	91	90.5
89	30/6/2022	ความเร็วเกิน	11:48:02	ด.บ้านนา อ.บ้านนา จ.นครนายก	11:50:14	ด.บ้านนา อ.บ้านนา จ.นครนายก	0 วัน 0 ชม. 3 นาที	0	0	98	91.8
90	30/6/2022	ไม่แสดงตัวตนในการขึ้นขี้น	11:48:19	ด.บ้านนา อ.บ้านนา จ.นครนายก	11:48:19	ด.บ้านนา อ.บ้านนา จ.นครนายก	0 วัน 0 ชม. 0 นาที	0	0	103	103
91	30/6/2022	ความเร็วเกิน	11:50:32	ด.เขาเพิ่ม อ.บ้านนา จ.นครนายก	11:51:34	ด.เขาเพิ่ม อ.บ้านนา จ.นครนายก	0 วัน 0 ชม. 2 นาที	0	0	92	91
92	30/6/2022	ความเร็วเกิน	11:52:40	ด.เขาเพิ่ม อ.บ้านนา จ.นครนายก	11:54:14	ด.เขาเพิ่ม อ.บ้านนา จ.นครนายก	0 วัน 0 ชม. 2 นาที	0	0	96	92.3
93	30/6/2022	ความเร็วเกิน	11:54:17	ด.เขาเพิ่ม อ.บ้านนา จ.นครนายก	11:54:52	ด.ชะมอ อ.แก่งคอย จ.สระบุรี	0 วัน 0 ชม. 1 นาที	0	0	91	90
94	30/6/2022	ความเร็วเกิน	11:54:56	ด.ชะมอ อ.แก่งคอย จ.สระบุรี	11:55:38	ด.ชะมอ อ.แก่งคอย จ.สระบุรี	0 วัน 0 ชม. 1 นาที	0	0	91	90.5
95	30/6/2022	ความเร็วเกิน	11:56:26	ด.ชะมอ อ.แก่งคอย จ.สระบุรี	11:56:35	ด.ชะมอ อ.แก่งคอย จ.สระบุรี	0 วัน 0 ชม. 1 นาที	0	0	91	90
96	30/6/2022	ความเร็วเกิน	11:57:14	ด.ชะมอ อ.แก่งคอย จ.สระบุรี	11:57:20	ด.ชะมอ อ.แก่งคอย จ.สระบุรี	0 วัน 0 ชม. 1 นาที	0	0	91	90.5
97	30/6/2022	ความเร็วเกิน	11:57:58	ด.ชะมอ อ.แก่งคอย จ.สระบุรี	11:58:02	ด.ชะมอ อ.แก่งคอย จ.สระบุรี	0 วัน 0 ชม. 1 นาที	0	0	91	90.5
98	30/6/2022	ความเร็วเกิน	11:58:14	ด.ชะมอ อ.แก่งคอย จ.สระบุรี	11:59:27	ด.ชะมอ อ.แก่งคอย จ.สระบุรี	0 วัน 0 ชม. 2 นาที	0	0	100	93.7
99	30/6/2022	ไม่แสดงตัวตนในการขึ้นขี้น	11:58:19	ด.ชะมอ อ.แก่งคอย จ.สระบุรี	11:58:19	ด.ชะมอ อ.แก่งคอย จ.สระบุรี	0 วัน 0 ชม. 0 นาที	0	0	98	98
100	30/6/2022	ไม่แสดงตัวตนในการขึ้นขี้น	12:08:19	ด.ห้วยแห้ง อ.แก่งคอย จ.สระบุรี	12:08:19	ด.ห้วยแห้ง อ.แก่งคอย จ.สระบุรี	0 วัน 0 ชม. 0 นาที	0	0	52	52
101	30/6/2022	ไม่แสดงตัวตนในการขึ้นขี้น	12:18:24	ด.หนองปลาไหล อ.เมืองสระบุรี จ.สระบุรี	12:18:24	ด.หนองปลาไหล อ.เมืองสระบุรี จ.สระบุรี	0 วัน 0 ชม. 0 นาที	0	0	0	0
102	30/6/2022	จอดไม่ดับเครื่อง	12:19:45	ด.หนองปลาไหล อ.เมืองสระบุรี จ.สระบุรี	12:22:08	ด.หนองปลาไหล อ.เมืองสระบุรี จ.สระบุรี	0 วัน 0 ชม. 3 นาที	0	0.01	0	0
103	30/6/2022	รถวิ่ง	12:22:08	ด.หนองปลาไหล อ.เมืองสระบุรี จ.สระบุรี	12:28:04	ด.หนองปลาไหล อ.เมืองสระบุรี จ.สระบุรี	0 วัน 0 ชม. 6 นาที	6	0.72	22	14.3
104	30/6/2022	จอดไม่ดับเครื่อง	12:28:04	ด.หนองปลาไหล อ.เมืองสระบุรี จ.สระบุรี	12:28:59	ด.หนองปลาไหล อ.เมืองสระบุรี จ.สระบุรี	0 วัน 0 ชม. 1 นาที	0	0.01	0	0
105	30/6/2022	ไม่แสดงตัวตนในการขึ้นขี้น	12:28:24	ด.หนองปลาไหล อ.เมืองสระบุรี จ.สระบุรี	12:28:24	ด.หนองปลาไหล อ.เมืองสระบุรี จ.สระบุรี	0 วัน 0 ชม. 0 นาที	0	0	0	0
106	30/6/2022	รถวิ่ง	12:28:59	ด.หนองปลาไหล อ.เมืองสระบุรี จ.สระบุรี	12:32:35	ด.หนองปลาไหล อ.เมืองสระบุรี จ.สระบุรี	0 วัน 0 ชม. 4 นาที	4	0.06	7	7
107	30/6/2022	จอดไม่ดับเครื่อง	12:32:35	ด.หนองปลาไหล อ.เมืองสระบุรี จ.สระบุรี	12:33:11	ด.หนองปลาไหล อ.เมืองสระบุรี จ.สระบุรี	0 วัน 0 ชม. 1 นาที	0	0.01	0	0
108	30/6/2022	รถวิ่ง	12:33:11	ด.หนองปลาไหล อ.เมืองสระบุรี จ.สระบุรี	12:35:17	ด.หนองปลาไหล อ.เมืองสระบุรี จ.สระบุรี	0 วัน 0 ชม. 3 นาที	3	0.03	7	7
109	30/6/2022	จอดไม่ดับเครื่อง	12:35:17	ด.หนองปลาไหล อ.เมืองสระบุรี จ.สระบุรี	12:41:01	ด.หนองปลาไหล อ.เมืองสระบุรี จ.สระบุรี	0 วัน 0 ชม. 6 นาที	0	0.01	0	0
110	30/6/2022	ไม่แสดงตัวตนในการขึ้นขี้น	12:38:24	ด.หนองปลาไหล อ.เมืองสระบุรี จ.สระบุรี	12:38:24	ด.หนองปลาไหล อ.เมืองสระบุรี จ.สระบุรี	0 วัน 0 ชม. 0 นาที	0	0	0	0
111	30/6/2022	รถวิ่ง	12:41:01	ด.หนองปลาไหล อ.เมืองสระบุรี จ.สระบุรี	12:43:37	ด.หนองปลาไหล อ.เมืองสระบุรี จ.สระบุรี	0 วัน 0 ชม. 3 นาที	3	0.12	7	7
112	30/6/2022	จอดไม่ดับเครื่อง	12:43:37	ด.หนองปลาไหล อ.เมืองสระบุรี จ.สระบุรี	12:45:08	ด.หนองปลาไหล อ.เมืองสระบุรี จ.สระบุรี	0 วัน 0 ชม. 2 นาที	0	0.01	0	0
113	30/6/2022	รถวิ่ง	12:45:08	ด.หนองปลาไหล อ.เมืองสระบุรี จ.สระบุรี	12:47:37	ด.หนองปลาไหล อ.เมืองสระบุรี จ.สระบุรี	0 วัน 0 ชม. 3 นาที	3	0.05	4	4
114	30/6/2022	จอดไม่ดับเครื่อง	12:47:37	ด.หนองปลาไหล อ.เมืองสระบุรี จ.สระบุรี	12:51:03	ด.หนองปลาไหล อ.เมืองสระบุรี จ.สระบุรี	0 วัน 0 ชม. 4 นาที	0	0.01	0	0
115	30/6/2022	ไม่แสดงตัวตนในการขึ้นขี้น	12:48:24	ด.หนองปลาไหล อ.เมืองสระบุรี จ.สระบุรี	12:48:24	ด.หนองปลาไหล อ.เมืองสระบุรี จ.สระบุรี	0 วัน 0 ชม. 0 นาที	0	0	0	0
116	30/6/2022	รถวิ่ง	12:51:03	ด.หนองปลาไหล อ.เมืองสระบุรี จ.สระบุรี	12:54:08	ด.หนองปลาไหล อ.เมืองสระบุรี จ.สระบุรี	0 วัน 0 ชม. 4 นาที	4	0.41	16	12

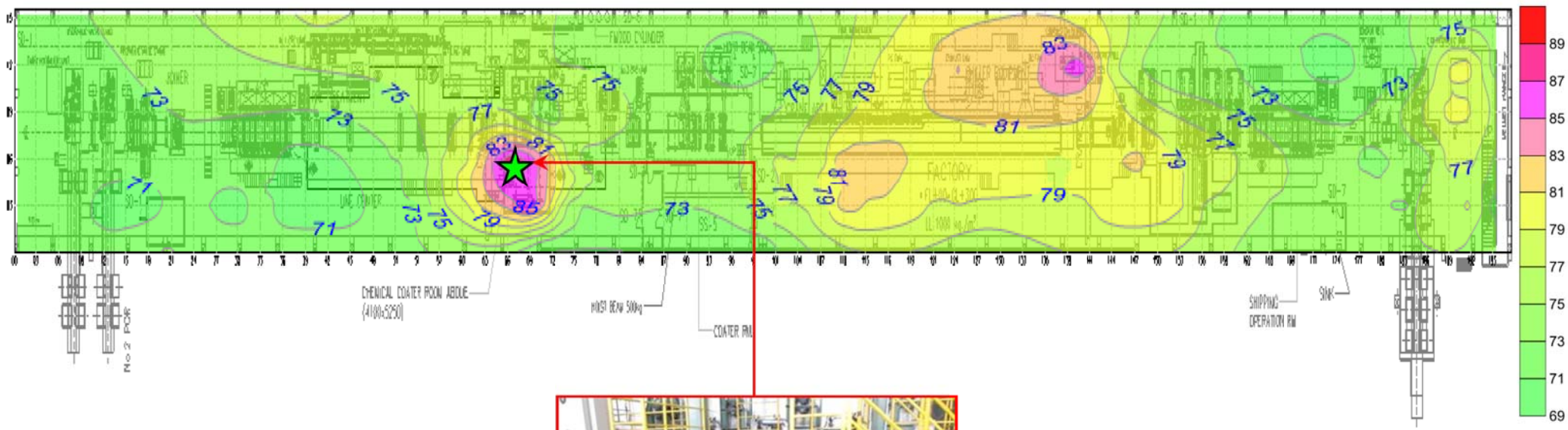
[illegible]

เอกสารแนบที่ 14

เส้นแสดงระดับเสียง (Noise Contour Map)



KEY PLAN



★ ระดับเสียงสูงสุด = 89.1 dB(A)

รูปแสดงเส้นระดับเสียง (Noise Contour Map) บริเวณกระบวนการผลิต วันที่ 9 กันยายน 2559

เอกสารแนบที่ 15

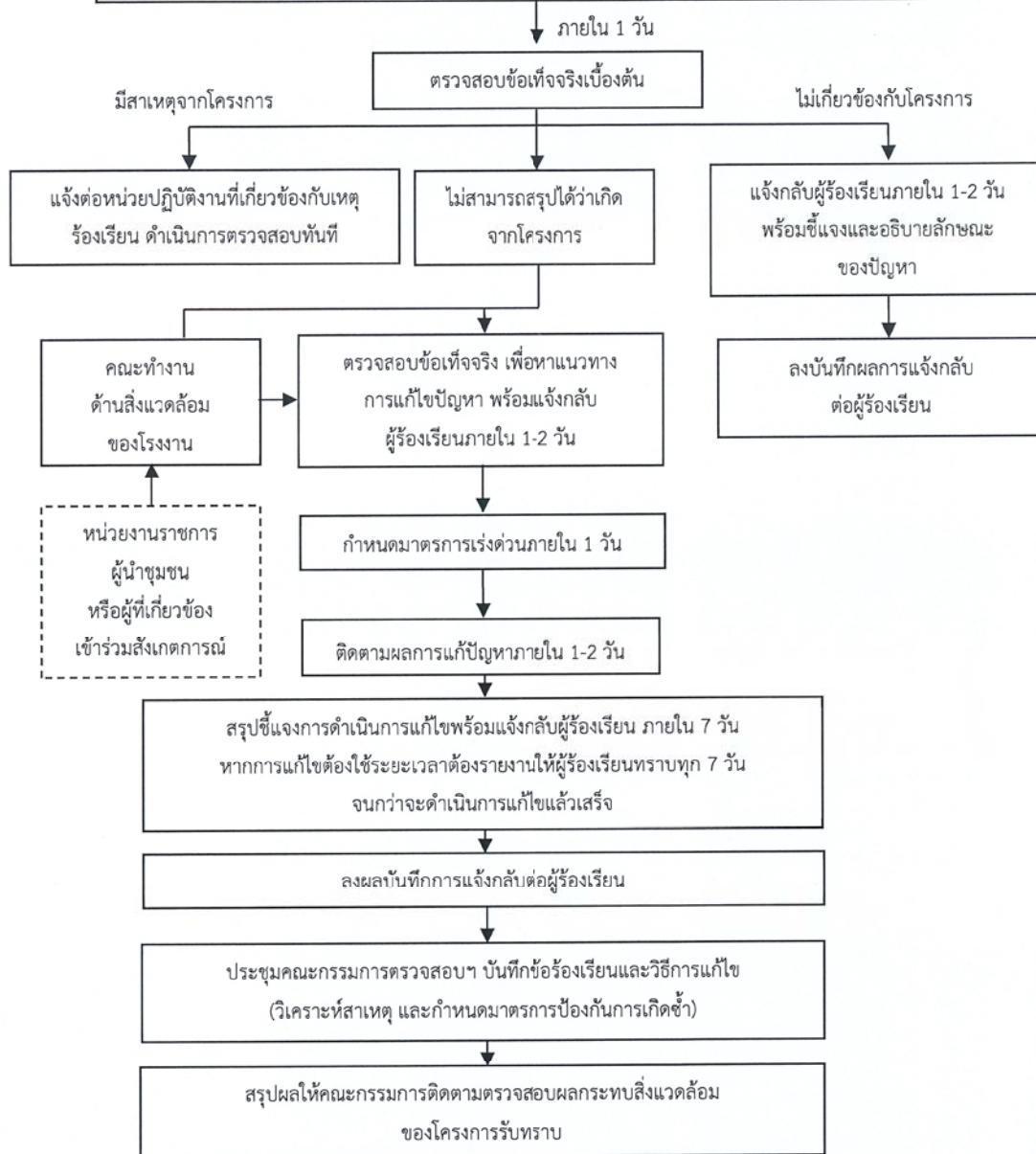
ผังขั้นตอนการรับเรื่องร้องเรียน

และช่องทางการรับเรื่องร้องเรียน

ปัญหาด้านสิ่งแวดล้อม/ข้อร้องเรียน

จากผู้ร้องเรียนภายในและภายนอกโครงการผ่านช่องทางรับเรื่องร้องเรียน ดังนี้

- แผนกบุคคล แผนกชุมชนสัมพันธ์ เจ้าหน้าที่สิ่งแวดล้อม หรือพนักงานที่ได้รับมอบหมาย
โทรศัพท์ : 0 3819 3290 โทรสาร : 0 3819 3293
- จุดรับเรื่องร้องเรียนบริเวณป้อมยามด้านหน้าบริษัท พีซีเอ็ม โปรเซสซิง (ประเทศไทย) จำกัด



ที่มา : บริษัท พีซีเอ็ม โปรเซสซิง (ประเทศไทย) จำกัด, 2564

รูปที่ 3 ขั้นตอนการรับข้อร้องเรียน



ประกาศกระทรวงอุตสาหกรรม

เรื่อง ขอความร่วมมือผู้ประกอบการโรงงานแสดงข้อมูลเบื้องต้นโดยการติดตั้ง QR Code ที่หน้าโรงงาน

ตามที่กระทรวงอุตสาหกรรมได้มีการขับเคลื่อนเศรษฐกิจของประเทศ ภายใต้นโยบายส่งเสริมและกำกับดูแลโรงงานอุตสาหกรรมทั่วประเทศ ให้มีการประกอบกิจการโรงงานที่มีความปลอดภัย รักษาสิ่งแวดล้อม อีกทั้งสนับสนุนให้มีการเปิดเผยข้อมูลการประกอบกิจการโรงงานที่ได้รับอนุญาตที่เป็นข้อมูลสาธารณะให้ประชาชนทราบ เพื่อให้ภาคอุตสาหกรรมอยู่ร่วมกับภาคสังคมและชุมชนได้อย่างยั่งยืน นั้น

เพื่อให้เป็นไปตามนโยบายดังกล่าวข้างต้น กระทรวงอุตสาหกรรมจึงขอความร่วมมือผู้ประกอบการโรงงานแสดงข้อมูลเบื้องต้นโดยการติดตั้ง QR Code ที่หน้าโรงงาน เพื่อให้ประชาชนสามารถเข้าถึงข้อมูลการประกอบกิจการโรงงานที่เป็นข้อมูลสาธารณะ รวมทั้งสามารถแจ้งข้อคิดเห็นหรือข้อร้องเรียนผ่านการสแกน QR Code ได้ ทั้งนี้ ในการติดตั้ง QR Code ผู้ประกอบการโรงงานสามารถดำเนินการตามคู่มือที่กรมโรงงานอุตสาหกรรมกำหนดในประกาศนี้

สำหรับการแสดงข้อมูลของโรงงานอุตสาหกรรมข้างต้นนั้น เมื่อประชาชนได้สแกน QR Code แล้วอย่างน้อยจะมีการแสดงข้อมูลรายละเอียดของโรงงาน ประกอบด้วย เลขทะเบียนโรงงาน ๑๔ หลัก ชื่อโรงงาน ที่ตั้งโรงงาน วันที่ได้รับอนุญาต ประเภทการประกอบกิจการ กำลังแรงม้าของเครื่องจักรที่ได้รับอนุญาต จำนวนคนงาน ชื่อเจ้าของโรงงาน และหน่วยงานกำกับดูแลโรงงาน เป็นต้น สำหรับกรณีที่ประชาชนต้องการแจ้งข้อมูลเกี่ยวกับโรงงาน หรือแจ้งข้อร้องเรียน จะต้องมีการระบุข้อมูลของผู้แจ้งและระบุตำแหน่งที่สแกน QR Code เท่านั้น จึงจะดำเนินการได้

ทั้งนี้ ตั้งแต่วันที่ ๑ มกราคม พ.ศ. ๒๕๖๕ เป็นต้นไป

ประกาศ ณ วันที่ ๓๐ พฤศจิกายน พ.ศ. ๒๕๖๔

ปลัดกระทรวงอุตสาหกรรม



คู่มือการติดตั้ง QR code
สำหรับผู้ประกอบการโรงงาน



คู่มือการใช้งาน QR code
สำหรับประชาชน

QR Code รายละเอียดโรงงาน

ชื่อโรงงาน : บริษัท พีซีเอ็ม โพรเซสซิง (ประเทศไทย) จำกัด



เลขทะเบียนโรงงาน 14 หลัก

82110200325544

QR Code รายละเอียดโรงงาน

ชื่อโรงงาน : บริษัท พีซีเอ็ม โพรเซสซิง (ประเทศไทย) จำกัด



เลขทะเบียนโรงงาน 14 หลัก

72110200325421

